



SAINT-RAPHAËL BÂTIT L'AVENIR



magazine

LE LIEN

m u n i c i p a l d e S a i n t - R a p h a ë l



P 6 DOSSIER

DES ESPACES PLUS VERTS, PLUS ACCUEILLANTS ET PLUS SÛRS

LA POLICE MUNICIPALE RENFORCE SES LIENS AVEC **LES NOUVEAUX ARRIVANTS**

P 14 CADRE DE VIE

LE RAMASSAGE DES DÉCHETS SUR LE TERRITOIRE RAPHAËLOIS **ÉVOLUE**



P 12 SÉCURITÉ

ÉDITORIAL	03	L'INTERVIEW DU MAIRE	04	DOSSIER	06		
CULTURE	10	SÉCURITÉ	12	CADRE DE VIE	14	JEUNESSE	15
COMMERCES	16	PATRIMOINE	18	SPORT	20	QUARTIER	22
ACTUALITÉS	23	ESTÉREL CÔTE D'AZUR	26	AGGLOMÉRATION	26		
EXPRESSION DES GROUPES POLITIQUES	30						

ÉDITION VILLE DE SAINT-RAPHAËL - DIRECTEUR DE LA PUBLICATION FRÉDÉRIC MASQUELIER, CHRISTOPHE BENINCASA (CO-DIRECTEUR)
 PHOTOGRAPHIES JUSTINE DELMOTTE, SELMA BERNY, FRANCK CLUZEL, PASCAL BORSOTTO, FRANCK BESSIÈRE, PATRICE TEXIER, VALERIA PETRINI, CHRISTINE DELVILLE, CLAUDE CRUELLS, FONDS PATRIMONIAL MÉDIATHÈQUE MUNICIPALE, PHILIPPE MATSAS / FLAMMARION, DR - RÉDACTION ALEXANDRE DEMESY (rédacteur en chef), IMMA FERNANDEZ-MORFOUACE, ALICE PINAT, JEAN-CHRISTOPHE MATTEI, JEAN-LUC GUILLET - DIRECTION ARTISTIQUE, CONCEPTION NICOLAS PAQUETTE - MAQUETTE ORIGINALE AGENCE GRAPHO - IMPRESSION IMPRIMERIE CARACTÈRE, TIRAGE 30 000 EXEMPLAIRES - DISTRIBUTION LA POSTE
 VILLE DE SAINT-RAPHAËL - 04 94 82 15 00 - ville-saintraphael.fr



**Chères Raphaéloises,
Chers Raphaëlois,**

Alors que nous entamons cette année 2025, c'est avec confiance en l'avenir et dans un esprit de responsabilité que je m'adresse à vous.

Depuis 2017, j'ai toujours choisi de préserver votre pouvoir d'achat en évitant toute hausse d'impôts, malgré les contraintes budgétaires que la conjoncture nous impose parfois. Ce sera de nouveau le cas cette année.

Dans un monde incertain et une gouvernance nationale chaotique, nous avons besoin de stabilité et de vision à long terme.

Ensemble, en valorisant nos différences et en unissant nos forces, je suis persuadé que nous parviendrons à relever les défis de demain.

Avec l'ensemble de mon équipe municipale et des agents qui œuvrent chaque jour pour la collectivité et le service public, au bénéfice de tous, nous continuerons à préserver ce qui fait notre force : notre qualité de vie, notre environnement et notre patrimoine.

Avec des projets ambitieux, nous renforcerons l'attractivité de notre ville et nous offrirons à nos enfants une ville dynamique, belle et tournée vers l'avenir. Une ville dont nous serons encore et toujours fiers.

Je vous souhaite à toutes et à tous une belle année 2025.

Fidèlement,

Votre Maire

Frédéric Masquelier



« SERVIR L'INTÉRÊT GÉNÉRAL »

L'INTERVIEW DU MAIRE

Frédéric Masquelier a présenté ses vœux aux quartiers

Monsieur le Maire, un sondage, portant sur le climat municipal à Saint-Raphaël, a été réalisé par l'Institut français d'opinion publique (Ifop) du 18 au 25 septembre 2024. Qu'en ressort-il ?

Le sondage de l'Ifop a été réalisé selon la méthode des quotas, auprès d'un échantillon de personnes représentatives de la population de Saint-Raphaël. Il met en lumière une amélioration notable de l'image globale de la ville et de la perception des actions municipales. Ainsi, 74 % des habitants considèrent que la situation de Saint-Raphaël s'est « plutôt améliorée » ces dernières années, contre 64 % en 2021. Cette progression traduit les effets positifs des nombreuses initiatives prises depuis le début de ce mandat. Ces résultats témoignent également d'un climat d'optimisme pour l'avenir de la commune, partagé par 84 % des personnes interrogées.

Je tiens également à saluer la qualité du travail des agents municipaux qui est particulièrement apprécié. Ils sont jugés « efficaces » par 90 % des habitants et « professionnels » par 92 %. Ces résultats prouvent que les efforts entrepris pour optimiser le fonctionnement des services publics portent leurs fruits, que ce soit dans l'accueil des citoyens ou dans leur présence sur le terrain. De plus, leur disponibilité et leur capacité d'écoute sont reconnues par une très large majorité d'habitants, renforçant le lien de confiance entre les administrés et les services municipaux.

Les actions menées par l'équipe municipale

depuis 2020 sont également perçues positivement. De plus, 84 % des sondés estiment que les engagements pris lors de l'élection de 2020 ont été tenus. Cette satisfaction se reflète également dans l'adhésion à plusieurs projets clés, comme la révision du Plan Local d'Urbanisme pour limiter la densification et protéger l'environnement.

Ces résultats nous encouragent à poursuivre dans cette voie tout en restant à l'écoute des attentes exprimées et nous invitent à redoubler d'ambition pour construire, avec les Raphaëlois, un avenir encore plus prometteur.

Fort de cette confiance, comment vous projetez-vous pour 2025 ?

Cette nouvelle année sera dans la continuité de la précédente avec toujours le même objectif : servir l'intérêt général. Toutes nos décisions et toutes nos actions resteront orientées vers le bien-être et la qualité de vie des Raphaëlois. Nous devons néanmoins composer notre budget dans un contexte d'incertitude en prenant compte de la situation des finances publiques de l'État, susceptible d'impacter les finances communales. Il n'est toutefois pas question pour la municipalité de transférer cette charge sur les administrés par des hausses de tarifs, des baisses de niveau de services ou des hausses d'impôts.

Cette situation nous oblige donc à faire preuve de rigueur et de pragmatisme. Cette gestion responsable nous permettra de maintenir nos priorités et de garantir la pérennité des investissements pour les

années à venir. Dans le même temps, 2025 sera l'occasion de poursuivre les grands investissements qui ont été engagés au cours de ce mandat.

À l'occasion du salon des Maires, Saint-Raphaël a été labellisée « Ville Prudente ». Que représente cette récompense ?

Cette labellisation est une reconnaissance importante pour Saint-Raphaël. Elle vient saluer les efforts constants et les engagements de la municipalité en matière de sécurité routière, une priorité pour la ville. Ce label reflète la mise en œuvre de nombreuses réalisations tout au long de ce mandat pour garantir la sécurité de tous. Parmi les actions concrètes, on peut citer l'installation de feux récompenses, de radars pédagogiques ou encore l'aménagement de dispositifs de ralentissement et de signalisation dans les zones à risques identifiées. Ces infrastructures participent activement à la prévention des accidents et à la protection des Raphaëlois.

Cependant, au-delà des installations et des outils, la sécurité routière repose aussi sur la responsabilité individuelle. Nous appelons chaque citoyen à respecter le Code de la route et à adopter des comportements prudents. La prévention et la sensibilisation sont des volets essentiels de notre démarche. Nous échangeons également de manière régulière avec les Conseils de Quartiers sur la question de la vitesse sur certains axes de la Ville.

Vous avez organisé avec la Communauté d'agglomération le voyage de la mémoire à Auschwitz. Que retirez-vous de cette 1^{re} expérience ?

Organiser ce voyage de la mémoire à Auschwitz a été une expérience profondément marquante, à la fois sur le plan personnel et collectif. Cela nous rappelle combien le devoir de mémoire est essentiel pour construire une société. Ce déplacement a permis à près de 70 jeunes de notre territoire de découvrir un lieu où s'est jouée l'une des pages les plus sombres de l'Histoire. Beaucoup d'enfants ont exprimé une émotion intense, porteuse d'un enseignement essentiel : ne jamais oublier, pour que cela ne se reproduise jamais. Le devoir de mémoire doit dépasser les appartenances politiques. Parmi les élus qui nous ont accompagnés, il y avait des représentants de toutes sensibilités, hormis La France Insoumise. Cela démontre que, face à des enjeux aussi fondamentaux que la lutte contre l'antisémitisme, les clivages partisans s'effacent au profit d'une cause commune : les valeurs républicaines.

Auschwitz n'est pas seulement un site historique. C'est un lieu de témoignage où l'on prend la mesure de chiffres accablants : 1,1 million de morts durant la Seconde Guerre mondiale, dont une grande majorité de Juifs, mais aussi des Tziganes, des prisonniers politiques, des résistants, des homosexuels et tant d'autres victimes des idéologies de haine. Ce rappel brutal des faits est d'autant plus important aujourd'hui, à une époque où l'antisémitisme refait surface. Nous avons tous une responsabilité collective pour contrer ce fléau, qu'il s'exprime par des actes, des paroles ou des discours. Ce voyage, je l'espère, aura permis aux jeunes de devenir à leur tour des passeurs de mémoire et des défenseurs de la paix. Plus que jamais, dans un contexte troublé, ces initiatives sont vitales. Elles rappellent que l'Histoire peut se répéter si nous ne faisons pas

preuve de vigilance. C'est pourquoi nous continuerons chaque année ce voyage de la mémoire. Auschwitz n'est pas qu'un souvenir, c'est un appel à l'action et à la vigilance.

Vous avez représenté l'Association des Maires de France au Beauvau des Polices Municipales. En quoi ce rendez-vous était-il important ?

L'avenir des Polices Municipales est un sujet central dans la réflexion sur la sécurité en France et il a constitué l'un des grands enjeux du Congrès des Maires de France. Face au désengagement de l'État, le rôle des maires en matière de sécurité est devenu incontournable. Le rôle de la Police Municipale ne doit pas être transformé en celui d'un simple auxiliaire de la Police Nationale. Les projets actuels visant à judiciariser leurs missions pourraient transformer leur nature et empiéter sur l'autonomie des communes en matière de gestion de la sécurité locale.

J'ai tenu à rappeler plusieurs points fondamentaux, notamment l'attachement des maires à l'indépendance décisionnelle en matière d'emploi des agents municipaux, ainsi que la nécessité de respecter la diversité des Polices Municipales, qui ne couvrent actuellement que 15 % des communes françaises. J'ai également souligné, devant une commission spéciale du Sénat, l'importance de préserver les prérogatives des maires et de faire en sorte que les Polices Municipales puissent continuer à se concentrer sur leurs missions de proximité et de terrain. Nos Polices Municipales ne doivent pas être détournées vers des fonctions relevant des pouvoirs régaliens de l'État.

À Saint-Raphaël, nous avons l'une des Polices Municipales les plus belles de France. Elle est régulièrement mise en avant par les Ministres de l'Intérieur comme un modèle à suivre, et je tiens à saluer l'engagement remarquable des femmes et des hommes qui la composent.

Frédéric Masquelier au Beauvau des Polices Municipales



L'INTERVIEW DU MAIRE

LES PRINCIPAUX RÉSULTATS DU SONDAGE DE L'IFOP

(Enquête menée auprès d'un échantillon de 605 personnes représentatif de la population de Saint-Raphaël âgé de 18 ans et plus, du 18 au 25 septembre 2024.)

L'IMAGE DE SAINT-RAPHAËL

84 % des habitants sont optimistes pour l'avenir de la ville (80 % en 2021).

74 % des habitants estiment que la situation de la ville s'est « plutôt améliorée » en 2024 (64 % en 2021).

L'ACTION DU MAIRE ET DE LA MUNICIPALITÉ

86 % des habitants sont satisfaits de l'action du maire (83 % en 2021).

84 % considèrent que les engagements pris lors de l'élection de 2020 ont été tenus (74 % en 2021).

LES TRAITS D'IMAGES ASSOCIÉS AUX AGENTS MUNICIPAUX

Les agents municipaux sont jugés :

92 % professionnels.

91 % sympathiques.

90 % efficaces.

87 % dynamiques.

85 % à l'écoute des habitants.

IMAGE ET ATTRACTIVITÉ DE LA VILLE

92 % des habitants estiment que l'image de Saint-Raphaël à l'extérieur est positive.

91 % saluent les efforts de promotion touristique.

90 % apprécient les événements culturels organisés par la ville.

PROJETS ET RÉALISATIONS

86 % approuvent la politique patriotique de la ville (présence de drapeaux, implication des jeunes dans des cérémonies mémorielles, etc.).

83 % souhaitent davantage de participation citoyenne dans la gestion municipale.

79 % soutiennent la révision du Plan Local d'Urbanisme pour limiter la densification.

55 % jugent prioritaire le classement du massif de l'Estérel en « Grand site de France ».



DOSSIER

Les travaux de la Promenade des Bains dans le secteur du Casino de jeux

DES ESPACES PLUS VERTS, PLUS ACCUEILLANTS ET PLUS SÛRS

Améliorer le cadre de vie, renforcer l'attractivité et préserver l'harmonie de Saint-Raphaël : tels sont les objectifs des travaux menés par la Ville.

La fin de l'année a été marquée par un certain nombre de chantiers sur la Commune. Les travaux engagés sur la Promenade des Bains visent avant tout à valoriser le cadre de vie des habitants et à améliorer la mobilité sur ce secteur du front de mer, afin d'éviter les conflits d'usage entre les différents modes de déplacement. À terme, la circulation sera fluidifiée, les parcours piétons sécurisés et rendus accessibles pour tous. Grâce au projet de la Promenade des Bains, le bord de mer sera totalement transformé pour offrir un espace plus accueillant et agréable. Ces aménagements participent également au maintien de l'attractivité et de l'économie de la ville, qui voit sa population tripler en été. Dans l'ensemble de ses projets, la municipalité réalise une part importante de végétalisation, comme c'est le cas pour les travaux réalisés au Jardin d'Arménie. Véritable îlot de fraîcheur, situé à proximité du bord de mer, cet espace sécurisé apporte du bien-être aux habitants et aux visiteurs qui peuvent se promener et se relaxer en toute quiétude.

Les quartiers également concernés

Les quartiers jouent un rôle essentiel dans la vie raphaëloise et ne sont pas oubliés. Des projets sont d'ores et déjà à l'étude pour plusieurs d'entre eux. La Ville procédera, en 2025, au réaménagement de la place Giannetti à Agay et, en 2026, à celui de la place Saint-Jean à Boulouris. Des espaces de rencontre, plus agréables et conviviaux, seront créés au cœur de ces quartiers. Ces travaux s'inscrivent dans une volonté d'assurer un développement équilibré et harmonieux de l'ensemble de la commune.

Fin 2024, la première partie du projet d'aménagement du Boulevard Jean Moulin a été réalisée. Cette phase concernait

la portion comprise entre le rond-point du cimetière Alphonse Karr et la résidence « Côté Jardin ». Elle apporte de nombreux bénéfices, tant au niveau du cadre de vie que de la qualité de l'environnement, avec la création d'un espace végétalisé de 24 arbres, d'un cheminement dédié aux piétons et aux cyclistes et de 38 places de stationnement. La réduction de la largeur des voies de circulation diminuera la vitesse.

Réduire les nuisances

Un chantier ne laisse pas indifférent, surtout lorsque l'on est attaché à sa ville, à son quartier ou que l'on réside juste à côté. Cela suscite forcément des interrogations et engendre des désagréments pendant un certain temps. La Ville anticipe au mieux ces situations en privilégiant la concertation et en multipliant les moyens d'information. Ainsi, pendant la phase des travaux du bord de mer, des agents de proximité jouent un rôle de médiateur auprès de l'ensemble des personnes impactées, pour les informer et prévenir les sources potentielles de conflits. Les retours d'échanges, les plaintes et les questions sont évoqués lors des réunions techniques afin de prendre toutes les mesures utiles pour un climat apaisé. Par ailleurs, des mesures fortes sont mises en œuvre, comme par exemple l'arrêt des travaux, du 20 décembre au 6 janvier, afin de favoriser une ambiance festive et propice aux achats dans les commerces durant la période de Noël. De même, la Ville ne réalise pas de travaux de grande ampleur pendant la saison estivale. Une attention particulière est portée aux entreprises les exécutant, afin qu'elles adoptent les bonnes pratiques pour maintenir la propreté des chantiers et projeter une image positive des travaux.

LA PROMENADE DES BAINS

UNE NOUVELLE ÉTAPE

POUR LE LITTORAL DE SAINT-RAPHAËL

Après une première phase achevée en juin 2024 et une pause estivale, les travaux de requalification de la Promenade des Bains ont repris avec dynamisme, marquant une étape cruciale dans cette transformation majeure qui se concentre désormais sur la façade urbaine et commerciale de la cité de l'Archange. Plusieurs secteurs du littoral sont concernés :

Les différentes zones de travaux

SECTEUR CASINO DE JEUX

Après la rénovation de la zone entre l'Office de Tourisme et l'entrée du Casino de jeux en juin, les travaux se poursuivent sur le virage du Casino. Ce segment requalifie la montée vers Félix Martin en préservant les palmiers existants et en aménageant des cheminements adaptés : escaliers confortables ou larges trottoirs accessibles aux poussettes et aux personnes à mobilité réduite. Une placette prendra forme dans la partie basse, tandis que l'ancien escalier du Casino sera transformé en gradins belvédères. Sur la partie haute, des aires de repos offriront une vue dominante sur la rade, accompagnées d'un éclairage modernisé et d'une mise en valeur végétale.

SECTEUR FÉLIX MARTIN - RUE GOUNOD

Porte d'entrée du quartier « Belle Époque », ce secteur verra la réduction à une voie de la partie sud de Félix Martin pour élargir les trottoirs et renforcer la végétalisation. À terme l'alignement de palmiers tel qu'il existait à la fin du XIX^e siècle sera

reconstitué, et le kiosque à journaux sera déplacé pour dégager la vue. Une nouvelle promenade piétonne permettra une traversée fluide sous les platanes. Des aménagements pratiques sont prévus : aires de livraisons, dépose minute, places PMR et emplacements pour deux-roues motorisés. La palette végétale sera très fortement renforcée avec des espèces adaptées au climat Méditerranéen et respectant le projet de 1 000 arbres et de 50 essences différentes. L'espace public sera donc requalifié. Les revêtements de sol, mobiliers urbains, éclairage et végétalisation seront totalement remis à neuf dans le cadre du projet avec une harmonisation esthétique spécifique à Saint-Raphaël.

SECTEUR RUE GOUNOD - HÔTEL BEAU SÉJOUR

Ce secteur, second pôle d'animation du littoral, conservera et complètera ses alignements de platanes historiques. La rue Gounod, dans sa partie sud, sera réaménagée pour offrir une ouverture visuelle sur la mer. L'esplanade dite du Continental sera requalifiée, articulant terrasses et mobiliers urbains.

SECTEUR ÉPI DIANA

L'ouvrage de protection de l'épi Diana est intégralement repris et renforcé. Sa requalification inclut l'ajout d'un mur chasse-mer qui renforce la sécurité des promeneurs tout en protégeant efficacement la plage du Veillat des assauts maritimes. À terme, cet ouvrage offrira un lieu de promenade agréable, conçu pour être accessible aux personnes à mobilité réduite.

La circulation limitée à 30 km/h

Une limitation de vitesse à 30 km/h sera mise en place sur le secteur du littoral. Les voies nord seront maintenues, avec deux voies unidirectionnelles, entre le Casino et l'emplacement de la Réserve, et une chaussée à double sens sur le secteur Poincaré-de Gaulle. Un giratoire est également en cours de réalisation à hauteur de la rue Zamenhof et un second verra le jour au niveau de la Réserve.





JARDIN D'ARMÉNIE

UN ESPACE REPENSÉ ET VÉGÉTALISÉ AU COEUR DE LA VILLE

Depuis le 23 décembre, le Jardin d'Arménie est à nouveau accessible au public, après des travaux d'aménagement qui ont profondément transformé cet espace. Initialement très minéral, le jardin a été entièrement repensé pour offrir un cadre verdoyant et accueillant, propice à la promenade et à la détente.

Un écrin de verdure en plein centre-ville

Dans le cadre de ces travaux, les jardinières périmétrales ont été agrandies et enrichies avec la plantation d'une quarantaine d'arbres et de près de 1 700 arbustes vivaces et graminées. Parmi eux, le dracena draco, emblématique des Canaries, s'impose comme la pièce maîtresse de cet aménagement. Ce nouvel espace végétalisé offre des zones ombragées, propices à la détente. Une collection d'agrumes vient aussi embellir le jardin dans une rangée centrale de jardinières. Le sol a également été rénové avec un revêtement en béton désactivé. Ce nouvel écrin met en valeur un élément patrimonial fort : le khatchkar, une stèle traditionnelle arménienne, désormais placée au centre du jardin.

Sécurité et convivialité

Pour garantir la sécurité des lieux, une grille a été installée autour du jardin, qui fermera désormais ses portes en soirée. Ce dispositif vise à préserver cet espace tout en offrant un cadre agréable et accessible à tous. Avec ce réaménagement, le Jardin d'Arménie devient un véritable îlot de fraîcheur en plein cœur de Saint-Raphaël, où les habitants pourront venir se ressourcer à quelques pas du bord de mer. Courant janvier, le jardin fermera ses portes durant une semaine afin d'y installer du mobilier urbain.

LA COUR D'ÉCOLE DES ARÈNES DÉSIMPERMÉABILISÉE

Après les écoles de Monge Roustan et du Petit Défends, l'école des Arènes a bénéficié elle aussi de travaux de désimpermeabilisation et de végétalisation. Comme pour les précédents établissements, le chantier s'est déroulé en deux phases. La première, réalisée durant les vacances estivales, a consisté à désimpermeabiliser les espaces et à installer des modules de jeux et des structures d'ombrage. La seconde phase, menée pendant les vacances de la Toussaint, a concerné la plantation de près de 30 arbres, créant ainsi des îlots de fraîcheur permettant de tempérer les lieux. Les jeunes raphaëlois scolarisés aux Arènes bénéficient désormais d'une école désimpermeabilisée à 50 % et accessible aux Personnes à Mobilité Réduite. Au-delà, de ces considérations, de nombreux avantages, tant sur le plan humain qu'environnemental : amélioration du bien-être des enfants et des professeurs, préservation et renforcement de la biodiversité, amélioration de la gestion de l'eau, lutte contre la pollution urbaine et contribution à la recharge des nappes phréatiques.





Les travaux du barrage de l'Aspé se termineront en mars 2025

LA PROTECTION DES INONDATIONS AU CŒUR DES PRIORITÉS

Fortement engagée dans la lutte contre les inondations, la Ville de Saint-Raphaël mène conjointement avec la Communauté d'agglomération des actions pour protéger les habitants et les biens de ce risque majeur.

Barrage de l'Aspé: un chantier de grande envergure

Après avoir mis en service le bassin de Vaulongue en 2023, la construction d'un nouvel ouvrage hydraulique, le barrage de l'Aspé, devrait se terminer à la fin du 1^{er} trimestre 2025. Lancée en juin 2023, cette opération vise à renforcer la protection contre les inondations et à améliorer la gestion des crues dans les zones sensibles de la commune. L'ouvrage, dont les dimensions sont imposantes (198 mètres de long, 70 mètres de large, 15,5 mètres de hauteur), pourra retenir jusqu'à 186 000 m³ d'eau, soit l'équivalent de 74 bassins olympiques. Sa conception repose sur un dimensionnement optimal pour faire face à des crues cinquantennales (1 possibilité sur 50 par an qu'un événement de cette importance se produise). Une fois en fonctionnement, il réduira significativement le risque d'inondation dans les zones de la Garonne, du Pédégal et du Valescure. En ce début d'année, les principales étapes ont été réalisées et les prochains mois verront l'installation d'une grille pare-embâcles, l'ajustement du pertuis de vidange, ainsi

que la mise en place des équipements de surveillance et de contrôle. Les aménagements paysagers, quant à eux, seront réalisés d'ici mars 2025, marquant la fin des travaux.

Des stations de pompage installées aux Iscles et à Ampère

Dans le cadre du Schéma Directeur d'Assainissement des Eaux Pluviales de Saint-Raphaël, plusieurs travaux pour limiter les risques d'inondation vont être engagés. Deux stations de pompage seront installées début 2025, avenue des Iscles et boulevard Ampère, suivies d'une modernisation des réseaux. Concernant la rue Thiers, des interventions débiteront au premier trimestre pour réhabiliter les canalisations et renforcer la collecte des eaux.

Des améliorations sont également prévues sur le boulevard de Gaulle et l'avenue de la Mer, avec des travaux ciblés pour optimiser le réseau pluvial et protéger les infrastructures des intempéries. Le réseau du boulevard des Myrtes a quant à lui déjà été modifié afin de mieux capter les eaux de ruissellement.

PROJETS DANS LES DIFFÉRENTS QUARTIERS DE SAINT-RAPHAËL

Dans les mois et années à venir, Saint-Raphaël continuera de se transformer au travers de nouveaux projets destinés à embellir le cadre de vie et à simplifier le quotidien des Raphaëlois. Voici un aperçu des principales réalisations prévues :

- **Place Giannetti** : située à Agay, la place Giannetti bénéficiera de travaux de désimpermeabilisation et de déminéralisation pour offrir davantage d'ombre et de fraîcheur. Un espace de stationnement sera préservé afin de maintenir l'accès aux commerces, tandis qu'un cheminement piéton sécurisé sera aménagé, accompagné de dispositifs visant à ralentir la circulation sur la RD 559.
- **Place Saint-Jean** : au cœur de Boulouris, la place Saint-Jean, lieu central et convivial, fera l'objet de plantations apportant ombre et fraîcheur, tout en respectant une gestion économe en eau. Une réflexion est en cours pour transformer le jardin Laforest en un véritable lieu de vie pour les habitants du quartier. Les mobilités seront également repensées : le partage de la voirie sera optimisé dans les rues adjacentes, notamment jusqu'à l'espace Blondelet, avec des aménagements spécifiques qui donneront la priorité aux piétons.
- **Centre ancien** : à la demande du Conseil de Quartier du centre-ville, la rue de la République a été piétonnisée de manière expérimentale en 2019, puis définitivement à partir de l'été 2020. En 2024, pour réguler le passage des véhicules, la Ville a installé des bornes automatisées escamotables. La Commune projette désormais de réaménager l'ensemble du cheminement dédié aux piétons.
- **Avenue Général Leclerc** : axe très passant de la Ville, l'avenue Général Leclerc va être intégralement réaménagée. Si dans un premier temps, une passerelle piétonne a été créée en lieu et place de la placette vétuste qui surplombe la Garonne, des travaux de plus grande ampleur sont en réflexion. Ils consisteront en la réfection de la chaussée et des trottoirs et en la création d'une bande cyclable. La végétalisation occupera également une place importante dans ce réaménagement.

DOSSIER

LE PORT SANTA LUCIA PROTÉGÉ DES RISQUES DE HOULE

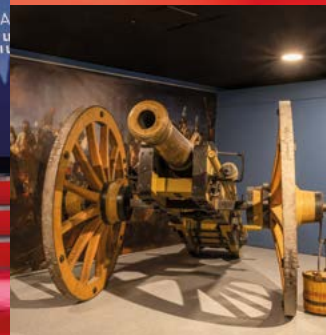
Depuis l'hiver 2022, la Régie des Ports de la Ville de Saint-Raphaël entreprend des travaux pour protéger le port Santa Lucia, âgé de 50 ans, des risques liés à une houle cinquantennale. Divisés en 3 phases, ces travaux ont consisté à consolider des cavités présentes sous les quais. La digue sud du port a été renforcée avec des enrochements de 6 à 8 tonnes, contre 2 à 3 tonnes auparavant. Elle a également été rehaussée de 1 mètre 30 sur un linéaire de 100 mètres par la pose d'un mur chasse-mer. Dans un second temps, un ouvrage brise-houle de 104 mètres a été créé afin de pacifier encore plus le plan d'eau et permettre l'amarrage de navires de 15 à 20 mètres. La dernière phase, actuellement en cours, se concentre sur le chantier naval ainsi que sur la création d'un « mur chasse-mer et de gros enrochements » afin de contrer les houles de vent d'est. Le chantier devrait être achevé début d'année 2025.

JUSQU'AU 1^{ER} MARS



SAINT-RAPHAËL
VILLE PARTENAIRE
IMPÉRIALE

PARTEZ À LA RENCONTRE DE NAPOLÉON ET DE SES SECRETS



CULTURE

Une soirée inaugurale grandiose en présence de Frédéric Masquelier et des princes Alexandre et Joachim Murat.
Une cinquantaine d'objets historiques à retrouver à la salle Raphaël.

Depuis le 2 décembre 2024, Saint-Raphaël vit au rythme des commémorations des 220 ans du Sacre de Napoléon. L'aventure continue jusqu'au 1^{er} mars 2025 avec une exposition-événement plongeant les Raphaëlois au cœur de l'intimité napoléonienne.

Après un week-end de décembre marqué par une grande soirée inaugurale, un colloque réunissant des experts de l'époque impériale et un opéra-rock racontant l'épopée de Bonaparte, l'univers fastueux du Premier Empire s'invite au Centre Culturel, à la salle Raphaël, depuis le 2 décembre 2024 jusqu'au 1^{er} mars 2025. Embarquez aux côtés de Napoléon dans une épopée grandiose, au gré d'une cinquantaine d'objets issus de la Fondation Napoléon, du Musée Masséna de Nice, du Musée de l'artillerie de Draguignan et du Musée des Troupes de Marine de Fréjus. De son ascension au pouvoir à sa disgrâce en exil, en passant par son influence durable sur la culture et la société françaises, chaque pièce originale vous contera une partie de la personnalité complexe de Napoléon. Férés d'histoire et passionnés d'art, petits et grands, partez à la découverte du trône napoléonien, de son bicorne, de son buste, du tableau représentant son sacre et même du Code Civil qu'il a rédigé et promulgué en 1804... et qui régit encore bien des aspects de la vie des Français aujourd'hui!

Des visites guidées originales et ludiques, pour petits et grands, sont organisées tout au long du mois de janvier.

- **Les mercredis 8, 15, 22 et 29 janvier à 16h 00**: visites jeune public, pour les enfants à partir de 9 ans, accompagnés d'un parent (15 personnes maximum, gratuit)
- **Les jeudis 9, 16 et 23 janvier à 10h 00**: « visites dessinées » tout public, à partir de 14 ans (6 personnes maximum, 5 €). Ces visites de deux heures tournent autour de la découverte du style Empire et de la vie de Napoléon, dans le cadre d'un atelier de dessin proposé au sein de l'exposition.
- **i Horaires d'ouverture**: de 10h 00 à 18h 00 du mardi au samedi et de 10h 00 à 17h 00 le dimanche.
- **Prix d'entrée de l'exposition**: 5 € (gratuit pour les mineurs, les étudiants, les détenteurs d'une carte jeunes et du Pass Culture et les demandeurs d'emploi).
- **Visites guidées**: sur réservation dans la limite des places disponibles. Informations et réservations à l'accueil du Centre Culturel au 04 98 11 89 00 ou à billetterie@ville-saintraphael.fr.



LE SAVIEZ-VOUS?

L'actuel prétendant au trône impérial français est Raphaëlois! Jean-Christophe Albéric Ferdinand Napoléon Bonaparte, né à Saint-Raphaël le 16 juin 1950, a hérité, en mai 1997, du titre de courtoisie de Prince Napoléon, de son grand-père paternel Louis. Aux yeux des Bonapartistes, il est donc le successeur légitime de Napoléon I^{er} et Napoléon III, à la place de son père Charles, qui fut écarté de la succession impériale en raison de différends avec son père. Bien que les titres de noblesses n'aient plus d'existence juridique légale dans la République Française et soient considérés comme de simples titres de courtoisie, Jean-Christophe Napoléon revendique le nom de Napoléon VII depuis le décès de son grand-père, Louis Bonaparte (connu sous le nom de Napoléon VI).

LES 14 ET 15 FÉVRIER 2025

CULTURE

SAINT-RAPHAËL DONNE CARTE BLANCHE À ROGER-POL DROIT ET MONIQUE ATLAN

« Carte Blanche » fait son retour au Palais des Congrès, les 14 et 15 février. Ce rendez-vous culturel, qui fournit chaque année de précieuses clés de réflexion sur notre société, accueille pour cette édition 2025 trois penseurs, sous l'égide du philosophe Roger-Pol Droit et de la journaliste Monique Atlan : le philosophe Paul Audi, le romancier et essayiste Nathan Devers et le neurologue Lionel Naccache.

Prendre le temps de réfléchir dans une époque dominée par l'imédiateté : tel est le défi auquel s'attellent chaque année Roger-Pol Droit et Monique Atlan dans « Carte Blanche ». Pour cette 7^e édition, le sujet est vaste et nous concerne tous : « Transmettre : Quoi ? À qui ? Comment ? ». La transmission, qu'elle concerne les gènes, les biens, les valeurs ou les croyances, est au cœur de l'humanité et conditionne la nature, la culture et le progrès. Pourtant, cette dynamique semble aujourd'hui traverser une crise profonde. Au cours de ces deux jours d'échange avec différents experts, le public raphaëlois sera invité à explorer de nouvelles pistes pour réinventer une transmission vivante, porteuse de sens et de créativité.

Roger-Pol Droit et Monique Atlan, aux racines de la transmission

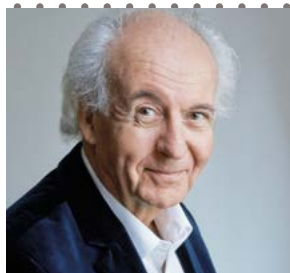
Dialogue avec les jeunes générations, canaux de transmission révolutionnés par le numérique et relations interpersonnelles complexes : aucune facette de la question ne sera laissée de côté. Rencontres, débats et dédicaces s'enchaîneront, croisant les visions de ces intellectuels qui « simplifieront leur langage sans simplifier leurs analyses » selon la formule de Roger-Pol Droit. Ce cycle de réflexions débutera le vendredi par une conférence de 18 h 59, menée par Monique Atlan et Roger-Pol Droit sur « Les paradoxes de la transmission ». Les deux penseurs reviendront sur la définition même de cette notion, à la fois matérielle et spirituelle, biologique et morale. Ce sera l'occasion pour les deux habitués de la scène raphaëloise d'expliquer le lien entre transmission et passage du temps, mettant en lumière tous ses paradoxes.

Quand philosophie, sciences et psychologie se mêlent

Le lendemain à partir de 15 h 00, le public raphaëlois pourra partir, tour à tour, à la rencontre des trois invités. Le jeune philosophe, écrivain et chroniqueur Nathan Devers reviendra notamment sur son parcours atypique, qu'il relate dans son ouvrage *Penser contre soi-même* : destiné à devenir rabbin, il a finalement choisi de s'engager dans l'aventure de la réflexion philosophique. Un témoignage édifiant de la puissance de la transmission familiale et de son renoncement, à la fois déchirement et reconnexion à soi. Paul Audi, qui a déjà éclairé de ses analyses le Palais des Congrès à deux reprises, traitera, quant à lui, de la transmission à travers les prismes de l'éthique, de la création artistique et de l'identité. Enfin, le chercheur en neurosciences cognitives Lionel Naccache abordera la question différemment, mêlant réflexions scientifiques sur la transmission cerveau-conscience et considérations philosophiques et psychologiques.

L'événement s'achèvera par une conférence de 18 h 59, réunissant l'ensemble des intervenants. Intitulé « D'une génération à l'autre, la transmission dans tous ses états », ce grand débat fera entrer les invités en dialogue, selon leur domaine d'expertise, leurs réflexions mais aussi leurs expériences personnelles. Ne manquez pas cette occasion de venir assouvir votre soif de connaissance et votre appétit de comprendre le monde auprès de penseurs renommés.

i Gratuit sur réservation à l'accueil du Centre Culturel, par téléphone au 04 98 11 89 00 ou par mail à billetterie@ville-saintraphael.fr



**ROGER-POL
DROIT**

*Philosophe et
écrivain*



PAUL AUDI

Philosophe



**NATHAN
DEVERS**

*Romancier
et essayiste*



**MONIQUE
ATLAN**

*Journaliste et
essayiste*



**LIONEL
NACCACHE**

Neurologue

LA POLICE MUNICIPALE RENFORCE SES LIENS AVEC LES NOUVEAUX ARRIVANTS

Depuis juin 2024, la Ville a lancé une initiative visant à renforcer les liens entre la Police Municipale et les nouveaux habitants grâce à des rencontres personnalisées. L'objectif est de répondre aux besoins spécifiques des résidents et de consolider le rôle de proximité de la Police Municipale, acteur clé de la sécurité.

« C'est une fierté
pour un Maire
d'accueillir de
nouveaux arrivants.

Nous avons une
histoire à construire
ensemble. »

FRÉDÉRIC MASQUELIER,
MAIRE DE SAINT-RAPHAËL



Une démarche de proximité au service du vivre-ensemble

En 2024, 400 personnes en provenance de toute la France ont choisi Saint-Raphaël pour s'installer, que ce soit pour y poursuivre leur carrière ou pour profiter d'une retraite paisible. Chaque année, une cérémonie d'accueil, présidée par le Maire, Frédéric Masquelier, est organisée au jardin Bonaparte pour marquer leur arrivée. Cet événement vise à faciliter l'intégration des nouveaux habitants tout en favorisant des échanges avec les représentants de la municipalité. En complément, des rencontres personnalisées avec un agent de la Police Municipale leur sont proposées, permettant d'établir un premier contact et de répondre à leurs questions. Cette approche globale permet aux nouveaux résidents de bénéficier d'une vision claire des ressources disponibles pour une intégration sereine et réussie.

Des rendez-vous personnalisés pour un accueil sur mesure

Pour s'adapter aux préférences et aux besoins de chaque foyer, les nouveaux arrivants peuvent choisir de rencontrer un agent de la Police Municipale à domicile ou au poste de police. La visite à domicile, particulièrement appréciée des personnes âgées, permet un échange serein dans un cadre familial. Les actifs apprécient la flexibilité d'un rendez-vous au poste, une option qui leur permet en outre de découvrir le fonctionnement de la police de proximité.

Ces rencontres permettent d'adapter le contenu des échanges en fonction des préoccupations spécifiques de chaque foyer, qu'il s'agisse de la réglementation locale sur le bruit, de la gestion des animaux errants, de la tranquillité publique ou encore des démarches administratives à entreprendre. Elles offrent également l'opportunité de répondre à des questions pratiques sur la vie quotidienne, comme les services municipaux, l'accès aux équipements publics, les procédures d'urgence, permettant ainsi aux nouveaux Raphaëlois de mieux appréhender leur environnement. Une initiative qui renforce le lien social dans un climat d'écoute, d'échange et de cohésion.

CATHERINE ET YANNICK, JEUNES RETRAITÉS, TÉMOIGNENT

« Nous avons apprécié d'être accueillis de cette manière. L'agent de la Police Municipale nous a transmis ses coordonnées, c'est rassurant pour de nouveaux arrivants de disposer d'un point de contact direct. Ensemble, nous avons pu aborder des thématiques qui nous tiennent à cœur, telles que la sécurité, la propreté ou encore les nuisances sonores. Au cours de cet entretien, nous avons signalé la présence d'un scooter abandonné en ville et celui-ci a été évacué dans la journée grâce à l'intervention rapide de la Police Municipale. »

SAINT-RAPHAËL AGIT POUR LA SÉCURITÉ DE TOUS SUR LES ROUTES

Mise en place d'aménagements de réduction de vitesse, installation d'équipements innovants, sensibilisation aux dangers de la route: les initiatives de la Ville sont nombreuses pour assurer la sécurité de tous sur le réseau routier raphaëlois. Ces efforts ont été récompensés par le label « Ville prudente », décerné lors du congrès des maires de France le 19 novembre 2024 par l'association Prévention Routière, qui a accordé à Saint-Raphaël 2 cœurs, symboles de l'engagement de la Commune dans le domaine.

Réduire la vitesse pour une ville plus sûre

Pour inciter les usagers à réduire leur vitesse, les « zones 30 » km/h accueillent piétons, automobilistes et cyclistes dans des conditions plus apaisées. En septembre 2024, une « zone 30 », s'étendant sur près de 80 000 m², a été créée dans les quartiers de Valescure Sud et du centre-ville nord.

Depuis 2022, la Ville a fait le choix du feu vert récompense, un feu maintenu par défaut au rouge qui passe au vert lorsqu'il détecte un véhicule qui respecte la vitesse autorisée. Celui-ci gratifie les conducteurs respectueux des limitations et permet une circulation plus sûre et plus fluide. 20 feux récompense sont implantés sur le territoire et les retours de la population sont très positifs.

21 radars pédagogiques ont également été installés ainsi qu'un radar sur le boulevard de la 36^e Division d'Infanterie du Texas au Dramont. Des îlots en dur ont remplacé les marquages au sol dans les virages dangereux.

Garantir la sécurité de tous les usagers

LES CYCLISTES

Afin d'assurer une cohabitation sereine entre tous les usagers de la route, près de 14 kilomètres de bandes et de pistes cyclables pour les vélos et les trottinettes maillent le territoire. Depuis 2020, des sas vélo sont installés

à tous les feux tricolores de la Ville, de même que des panneaux « Cédez le passage ».

Dans le cadre du Schéma Directeur Vélo d'Estérel Côte d'Azur Agglomération, la Ville intègre des pistes cyclables dans chacun de ses projets, dès que cela est réalisable.

LES PIÉTONS

Une « ligne d'effet », matérialisant l'endroit où les usagers circulant sur la chaussée doivent s'arrêter, est systématiquement marquée entre 2 et 5 mètres en amont des passages piétons, afin d'assurer une bonne visibilité mutuelle. Quand la largeur de la voie le permet, un refuge central est créé. Il empêche de doubler, réduit la vitesse et permet au piéton de s'arrêter.

LES ENFANTS RAPHAËLOIS AU CŒUR DES ACTIONS DE SÉCURITÉ

Pour assurer la sécurité des enfants aux abords des routes, les initiatives sont multiples: renforcement du marquage au sol en amont de tous passages piétons avec le logo « Attention école », création de zones limitées à 30 km/h aux abords des lieux qu'ils fréquentent... Les jeunes raphaëlois sont aussi sensibilisés à la sécurité routière, dans le cadre d'actions de prévention menées par des agents de la Police Municipale dans les établissements scolaires. Principalement destiné aux élèves de CM2, le programme « Savoir rouler à vélo », mêlant théorie et pratique, vise à leur apprendre les bases du Code de la Route avant leur entrée au collège: comment se mettre en sécurité lors de leurs déplacements, quelles sont les attitudes à adopter en ville et les notions essentielles de partage de la route. En 2024, ces actions ont impliqué 370 élèves.

RENFORCEMENT DE LA RÉGLEMENTATION

La vidéoprotection est un vecteur de prévention routière fort. 127 caméras gérées par la Police Municipale sont installées sur l'espace public, avec une estimation de 150 caméras à la fin du mandat. Ce maillage permet la surveillance des feux rouges, des voies de circulation et des passages

piétons, l'assistance en cas d'accident, le repérage de comportements à risques et de délits sur la voie publique ainsi que la vidéoverbalisation.

Des contrôles routiers sur les comportements à risque, comme la vitesse, le bruit ou l'alcoolémie sont planifiés régulièrement et des contrôles inopinés sont également déclenchés. La Ville communique chaque dimanche à midi, sur son site Internet et sur son compte Facebook, les voies sur lesquelles des contrôles de vitesse seront effectués. Cette initiative a permis de diminuer d'environ 25 % les infractions depuis janvier 2024.



RAPPEL NON EXHAUSTIF DES INFRACTIONS VALANT UN RETRAIT DE POINTS SUR LE PERMIS DE CONDUIRE, INDÉPENDAMMENT D'AUTRES PEINES COMPLÉMENTAIRES

- Conduite sous influence de l'alcool ou de la drogue: **6 points**
- Refus d'obtempérer: **6 points**
- Non-respect de l'obligation de céder le passage au piéton s'engageant régulièrement dans la traversée d'une chaussée ou manifestant clairement l'intention de traverser: **6 points**
- Non-respect des limitations de vitesse: **1 à 6 points** (selon la gravité de l'infraction)
- Circulation en sens interdit: **4 points**
- Refus de priorité et non-respect de l'arrêt au stop ou d'un « cédez le passage »: **4 points**
- Non-respect du feu (et également du feu récompense): **4 points**
- Non-port de la ceinture de sécurité: **3 points**
- Non-port du casque: **3 points**
- Usage d'un téléphone tenu en main en conduisant ou d'un kit mains libres, d'une oreillette ou d'un casque: **3 points**
- Franchissement d'une ligne continue: **3 points**
- Dépassement dangereux: **3 points**
- Stationnement dangereux: **3 points**



SÉCURITÉ

LE RAMASSAGE DES DÉCHETS SUR LE TERRITOIRE RAPHAËLOIS ÉVOLUE

Depuis le 2 janvier 2025, des évolutions dans les fréquences et les jours de collecte des ordures ménagères ont lieu dans tous les quartiers raphaëlois. Cette optimisation vise à améliorer la qualité du service rendu tout en réduisant son empreinte écologique.

Grâce à l'engagement des habitants dans le tri et à l'adoption de nouvelles solutions de valorisation, la quantité de déchets a significativement diminué ces dernières années: 33 kilos d'ordures ménagères en moins par habitant entre 2015 et 2022. Dans la continuité de cette dynamique vertueuse, la nouvelle organisation de la collecte a vocation à réduire, d'ici 2027, le tonnage des ordures ménagères par habitant de 20 % par rapport à 2015.

Réduire la fréquence de collecte présente de nombreux avantages. La diminution des déplacements des véhicules de collecte entraîne une réduction des émissions de gaz à effet de serre et une optimisation des coûts. Cette réorganisation permet également de réduire la quantité d'ordures



ménagères et d'emballages des particuliers et des professionnels, de promouvoir le tri sélectif et le compostage et de mieux répartir les moyens de collecte, tout en maintenant un service de qualité. Bien que la fréquence de collecte soit modifiée, tous les déchets continueront d'être collectés. Mise en œuvre progressivement, cette évolution optimise les ressources humaines et techniques nécessaires pour assurer une transition efficace.

Tous les habitants (résidant en maisons individuelles ou en habitats collectifs), les commerces et les administrations sont concernés par cette modification, qui fera l'objet d'une évaluation et d'une enquête de

satisfaction à l'automne 2025. En complément de cette évolution, d'autres initiatives sont mises en place pour atteindre cet objectif ambitieux: l'extension généralisée des consignes de tri, la distribution renforcée de composteurs, l'installation progressive de bornes de collecte pour les déchets alimentaires mais aussi la modernisation des déchetteries du territoire.



i Pour connaître le calendrier de collecte des déchets, pour les particuliers et pour les professionnels, scannez ce QR code.

Pour plus d'informations, contacter la Direction de la Propreté et de la Valorisation au 04 83 09 84 31

CADRE DE VIE

TABLEAU DES ORDURES MÉNAGÈRES ET EMBALLAGES MÉNAGERS POUR LES PARTICULIERS

● Période hivernale: du 15 septembre au 14 juin - ● Période estivale: du 15 juin au 14 septembre.

	DANS LES QUARTIERS Valescure, Boulouris, Agay, Le Dramont, Le Trayas, Anthéor				EN CENTRE-VILLE			
	PORTE À PORTE		IMMEUBLES ET COLLECTIFS		PORTE À PORTE		IMMEUBLES ET COLLECTIFS	
	Ordures ménagères	Emballages ménagers	Ordures ménagères	Emballages ménagers	Ordures ménagères	Emballages ménagers	Ordures ménagères	Emballages ménagers
Lundi		● ●		● ●	● ●		● ●	
Mardi	●		● ●		● ●	● ●		● ●
Mercredi					● ●		● ●	
Jeudi		● ●		● ●	● ●		● ●	
Vendredi	● ●		● ●		● ●		● ●	
Samedi					● ●	● ●	● ●	● ●

Concernant les déchets verts, la collecte a lieu toutes les 2 semaines dans chaque quartier et en centre-ville de novembre à février et une fois par semaine de mars à octobre.

DES ATELIERS INNOVANTS POUR LA PRÉVENTION DU HARCÈLEMENT ET LA SANTÉ MENTALE DES JEUNES

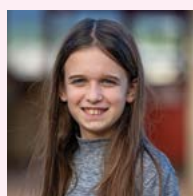
Depuis 2021, la ville de Saint-Raphaël est activement engagée pour le bien-être et la santé mentale des jeunes, avec des actions de prévention contre le harcèlement scolaire et le cyberharcèlement. Des ateliers interactifs menés par l'Espace Jeunesse leur permettent de mieux comprendre ces enjeux, tout en leur fournissant des outils adaptés pour encourager les comportements responsables. En 2024, l'Espace Jeunesse a renforcé son action en proposant des ateliers de prévention sur la santé psychologique et physique des 10-25 ans, visant à limiter les conduites à risque. Cette initiative se poursuivra en 2025.

DES ATELIERS INTERACTIFS DESTINÉS AUX JEUNES DU TERRITOIRE POUR :

Comprendre les formes de harcèlement, apprendre à réagir et à se protéger

Conçus pour les jeunes de 10 à 15 ans, ces cycles d'ateliers ludo-éducatifs ont pour but de prévenir le harcèlement scolaire et le cyberharcèlement, tout en encourageant l'empathie et la communication bienveillante. Proposés sous forme de stages, ils visent à développer les compétences psychosociales des jeunes, afin de les aider à adopter des comportements positifs et adaptés à leurs interactions sociales et à leurs situations personnelles. Conscience de soi, gestion des émotions, pensée critique : autant de compétences essentielles qui contribuent à une meilleure cohésion sociale.

i Renseignements et inscription auprès de l'Espace Jeunesse - 87 av. de Valescure. Du lundi au vendredi de 9 h 00 à 12 h 00 et de 13 h 30 à 17 h 00 (sauf vendredi 16 h 30) - Tél. 04 98 11 89 75 - espacejeunesse@ville-saintraphael.fr



Aélis, 11 ans, explique : « J'ai trouvé ce stage très enrichissant. J'ai partagé de bons moments avec l'ensemble du groupe et les encadrants étaient très à l'écoute. L'un des moments les plus marquants pour moi a été le travail réalisé sur nos besoins et nos émotions. J'ai compris l'importance de poser ses limites et de savoir dire « stop ». J'ai appris beaucoup de choses, ces enseignements me seront très utiles au quotidien. »



Atelier de prévention du harcèlement animé par Sylvie Thaon, formatrice et spécialiste des intelligences émotionnelles, relationnelles et adaptatives.

JEUNESSE



178

personnes, dont 4 996 jeunes, sensibilisées via 25 actions menées par les services de la Ville entre 2021 et 2023



10

actions réalisées à destination des jeunes de 10 à 25 ans en 2024

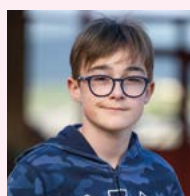


34

ateliers de prévention du harcèlement et de développement des compétences psychosociales proposés en 2024

Reconstruire l'estime de soi

Ces ateliers s'adressent à des jeunes de 16 à 21 ans déscolarisés, en recherche de formation ou d'emploi. Ils combinent des exercices pratiques et des échanges interactifs avec pour objectifs d'accompagner les participants dans les défis du quotidien en renforçant l'estime de soi, en prévenant les addictions et les comportements à risques, et en favorisant leur intégration sociale. Ces séances sont enrichies par des activités de voile, organisées en partenariat avec le Centre Nautique Municipal, pour développer le lien social et l'esprit d'équipe.



Esteban, 12 ans, témoigne : « Ces ateliers m'ont permis de gagner en confiance en moi et de mieux comprendre les différentes formes de harcèlement, grâce à des mises en situation très proches de la réalité. Lors d'une intervention, un agent de la Police Municipale nous a donné des conseils pratiques pour bloquer une personne sur les réseaux en cas de cyberharcèlement. Désormais, je saurais comment réagir si cela se produisait, en réfléchissant et sans utiliser la violence. »

LES TEMPS FORTS DE L'ESPACE JEUNESSE EN 2025 :

- **à partir de janvier** : nouveau ! Des « Consultations Jeunes Consommateurs Addictions » avec le Centre de Soins d'Accompagnement et de Prévention en Addictologie de Fréjus, lors de permanences gratuites, 1 fois par mois.
- **Février et mars** : cycle d'ateliers pour un usage responsable du numérique (réseaux sociaux, jeux vidéo, cyberviolences).
- **Mai et octobre** : expositions « Jeune Talent » pour soutenir et valoriser le travail d'artistes de l'agglomération âgés de 15 à 21 ans.
- **Novembre** : cycle de prévention sur le thème du cyberharcèlement et de la cyberviolence



PORT SANTA LUCIA

UN ATOUT ÉCONOMIQUE DURABLE ET DYNAMIQUE AU CŒUR DE SAINT-RAPHAËL

Situé près du centre-ville, le Port Santa Lucia est bien plus qu'un simple port de plaisance. Classé troisième port de la Côte d'Azur avec ses 1567 places, il occupe un rôle central dans la vie économique et sociale à Saint-Raphaël. Alliant activités nautiques et offre commerciale variée, ce site emblématique propose une expérience unique qui le démarque des autres quartiers commerçants de la ville.



« Le port Santa Lucia est un acteur clé de l'économie locale. C'est un lieu de vie animé en constante évolution, où la diversité des commerces répond aux besoins de la population. Attrayant tout au long de l'année, il bénéficie d'une fréquentation qui dépasse les périodes d'affluence estivale. Cette vitalité offre une stabilité aux commerçants et maintient une faible vacance commerciale. »

STÉPHANE ISEPPI, ADJOINT DÉLÉGUÉ AU COMMERCE ET À L'URBANISME

Le port Santa Lucia se distingue par une économie tournée vers le nautisme, avec des services spécialisés : vente, location, réparation et maintenance de bateaux, accastillage, équipement, aire de carénage, station carburants, bateau-école, centre de plongée qui attirent les plaisanciers et les habitants. Son ancrage nautique est renforcé par la présence de 48 commerces ouverts toute l'année, contribuant au succès et à l'attractivité du port.

Un pilier économique pour Saint-Raphaël

La restauration est particulièrement bien représentée, avec des bars, des restaurants et des brasseries, ainsi qu'un établissement hôtelier. Cette offre est complétée par des commerces de proximité (poissonnerie, boucherie, boulangerie-pâtisserie, rôtisserie, supérette, traiteur), certains ouverts 7 jours sur 7, ainsi que des services de confort (coiffeur, tabac, laverie) et des bureaux de professionnels indépendants (assureurs, masseurs, agents immobiliers, tatoueurs). Port de plaisance par excellence, les quais de du port Santa Lucia incitent à la balade piétonne. De nombreuses places de stationnement, gratuites en soirée et en basse saison, facilitent son accès et permettent au public de profiter facilement de l'ensemble des services.

Une synergie gagnante

Les enseignes commerciales du port Santa Lucia tirent un avantage considérable de leur localisation. Elles profitent directement de l'afflux de visiteurs généré par les activités dynamiques du port et par la proximité immédiate du Palais des Congrès. Ce dernier, véritable centre névralgique, accueille tout au long de l'année une riche variété d'événements : salons professionnels, séminaires et congrès d'envergure nationale et internationale, soit 20 événements qui s'y sont tenus en 2024, attirant une clientèle composée de professionnels, d'accompagnants et de visiteurs venus d'horizons divers. Ces manifestations créent une synergie favorable au commerce local : les visiteurs, en quête de restaurants ou de services, trouvent sur le port une offre variée et de qualité, renforçant ainsi l'attractivité des enseignes. Ce cercle vertueux illustre pleinement l'importance de cet écosystème économique intégré.

Le port Santa Lucia est aujourd'hui un modèle de réussite en matière d'animation économique et de durabilité. Grâce à une offre commerciale diversifiée, des infrastructures modernisées et une fréquentation soutenue tout au long de l'année, il contribue activement à l'économie locale. Labellisé « Pavillon Bleu » depuis plus de 25 ans, il incarne l'engagement de la Ville pour un tourisme respectueux de l'environnement, et se positionne comme un modèle d'écoresponsabilité, renforçant ainsi son attrait.



VOUS SOUHAITEZ PARAÎTRE SUR CETTE PAGE? CONTACTEZ :

LE SERVICE DÉVELOPPEMENT ÉCONOMIQUE DE L'AGGLOMÉRATION

- 624, ch. Aurélien - CS 50 133 - 83707 Saint-Raphaël - Tél. 04 94 82 64 45 - deveco@esterelcotedazur-agglo.fr
- ou par internet : deveco.esterelcotedazur-agglo.fr/faites-vous-connaître (QR code ci-contre)

NOUVEAUX COMMERCES



LES PISCINES DE NEPTUNE

Entretien piscine

Portable : 06 43 79 53 40

@ lespiscinesdeneptune@gmail.com

🌐 www.piscines-de-neptune.fr

📍 Les piscines de Neptune

📷 [lespiscinesdeneptune](https://www.instagram.com/lespiscinesdeneptune)



SECRETS D'AUTREFOIS

Savonnerie Artisanale

Bougies Artisanales

42 Rue Gambetta

Portable : 06 50 32 39 32

@ j.givelet@secretsdautrefois.fr

🌐 <https://secretsdautrefois.com/>

📍 secretsdautrefois

📷 secretsdautrefois

LEMAIRE MARIE

Praticienne en kinésiologie
Bain de Pieds Pura Détox TM

Portable : 06 51 14 48 17

@ marie.lemaire.contact@gmail.com

🌐 www.marie-lemaire.com

📍 MarieAccompagnatriceEnBienEtre

📷 [marie_accompagnatrice_bienetre](https://www.instagram.com/marie_accompagnatrice_bienetre)



AROMA

Sandwicherie

51 rue Gambetta

Tél. 04 94 44 16 74

@ aromasaintraphael@gmail.com

📷 [aromasaintraphael](https://www.instagram.com/aromasaintraphael)



AGENCE ALTER EGAUX

Bilans de compétences
(éligible au compte formation)

Formations, coaching,
recrutement, audits/conseils

Portable : 06 69 13 42 36

@ sylvain.leroy@groupe-alteregaux.com

🌐 <https://alteregaux.sitew.fr>



AEV NETTOYAGE

Service de nettoyage

Portable : 06 29 59 77 72

@ aevnettoyage@gmail.com

🌐 <https://aevnettoyage.wixsite.com/monsie>

📍 AEV-Nettoyage

📷 [aevnettoyage](https://www.instagram.com/aevnettoyage)



PATRIMOINE

La basilique en cours de construction, avant 1887. Au pied, l'abbé Bernard, initiateur du projet, et l'architecte Pierre Aublé.
Fonds patrimonial, médiathèque municipale

BASILIQUE NOTRE-DAME-DE-LA-VICTOIRE INSCRIPTION AU TITRE DES MONUMENTS HISTORIQUES

En novembre dernier, la Commission régionale du patrimoine et de l'architecture (CRPA, anciennement Commission des Monuments Historiques) s'est prononcée à l'unanimité en faveur de l'inscription au titre des Monuments historiques de la basilique Notre-Dame-de-la-Victoire, suite à la démarche entreprise par le Maire qui a souhaité entourer cet édifice emblématique de la Commune de toutes les protections. Une reconnaissance légitime, 138 ans après son inauguration et 21 ans après son élévation au rang de basilique.

« Je vous félicite de cette superbe église, et quand le peu qui manque sera achevé, vous aurez doté le pays d'un des plus beaux monuments de la région. »

MONSEIGNEUR OURY LE 14 AVRIL 1887, JOUR DE L'INAUGURATION

DANIÈLE LOMBARD
ADJOINTE DÉLÉGUÉE
AU PATRIMOINE



Une démarche en cours de finalisation

« Notre basilique Notre-Dame est l'un des symboles architecturaux fort de la cité de l'Archange, depuis le XIX^e siècle, et son architecture romano-byzantine a largement participé à forger l'identité de notre commune, tout en participant à sa valorisation et à son rayonnement. D'ailleurs, n'est-elle pas le monument raphaëlois le plus visité ?

C'est au regard de ces éléments que Frédéric Masquelier a souhaité faire une démarche d'inscription, laquelle est en cours de finalisation. »

LES DATES CLÉS

1883. La première pierre est posée le 11 décembre par Mgr Forcade, archevêque d'Aix, assisté par Mgr Terris, évêque de Fréjus, en présence notamment du maire Félix Martin, de l'abbé Bernard, cheville ouvrière du projet, et de l'architecte Pierre Aublé.

1887. Le 14 avril, la construction est achevée. Toutefois, l'église est inaugurée sans ses deux clochers, ni ses vitraux, ni la sacristie. La cantatrice Caroline Miolan-Carvalho interprète *l'Ave Maria* de Charles Gounod.

1888. Le 14 avril, l'église Notre-Dame de la Victoire de Lepante est consacrée par le haut clergé de Fréjus, l'évêque en tête. Pour l'occasion, une messe est créée par le jeune maître Cristiani pour quatuor et chœurs. L'édifice doit son appellation à la victoire de la Sainte-Ligue sur les Turcs ottoman de Lepante, sous Pie V en 1571.

1892. Le 14 février, la statue de la Vierge Marie est bénie. Elle est un don de Madame Marie Warocqué-Orville.

1943. L'occupant allemand ferme l'édifice et évacue la nouvelle ville. Le culte est déplacé à la vieille église. Le chanoine Jean Latil la place sous la protection de Saint-Pierre.

1944. Les vitraux sont cassés lors des opérations du débarquement allié. Ils sont remplacés à partir de 1954.

2003. La Ville procède à la redorure de la Vierge Marie.

2004. La Ville réaménage le parvis Jean XXIII.

2004. Le 16 mai, l'église est élevée au rang de basilique par Jean-Paul II. Un premier blason est apposé sur la façade : il témoigne du titre honorifique accordé par le Vatican et représente les Armes du Pape.

2006. La basilique reçoit son second blason sur lequel figure la Sainte-Vierge portant l'enfant Jésus.

2008. Restauration du tableau de Dominique-Louis Papety datant de 1834, classé au titre des Monuments historiques par arrêté du 3 octobre 1988.

2010. Première projection lumière sur la façade pour les fêtes de fin d'année.

2019. Rénovation de la charpente et de la toiture par la Ville.

2022. Restauration des peintures et des fresques par la paroisse, du réseau électrique par la Ville.

2024. Le CRPA se prononce à l'unanimité en faveur de l'inscription au titre des Monuments historiques.

2025. Inscription au titre des Monuments historiques.



La basilique et le casino aux neuf muses au temps de la Belle Époque. Fonds patrimonial, médiathèque municipale

PATRIMOINE

QUELQUES CHIFFRES

La basilique fait 850 m² de surface. Les voûtes de la grande nef font 17 m de hauteur. À la croisée du transept, de 22 m de long, s'élève un dôme culminant à 35 m de hauteur.

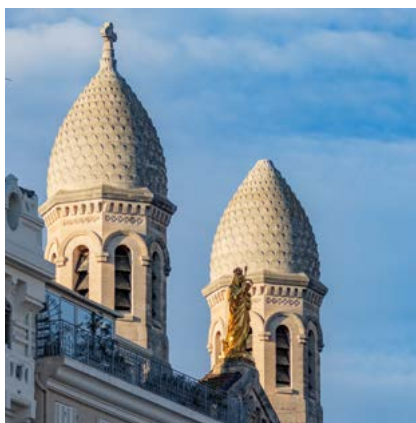


MONUMENT
HISTORIQUE

45 991

Immeubles classés ou inscrits
par la Commission des Monuments
historiques depuis 1837

CROIX DE LA BASILIQUE UNE RECONSTRUCTION RESPECTUEUSE DE L'ÉDIFICE



Dans la soirée du 4 septembre 2024, la foudre frappait la croix en pierre située au faite du clocheton droit de la basilique, provoquant sa chute sur le parvis. « Nous avons immédiatement pris attache auprès de l'Architecte des Bâtiments de France et d'un architecte des Monuments historiques », déclarait Frédéric Masquelier, quelques jours seulement après le sinistre. « Nous veillerons à une reconstruction respectueuse de l'édifice, avec les mêmes matériaux qu'à l'origine, et en faisant appel à des entreprises agréées », assure le Maire. La reconstruction est estimée à 90 000 euros. Une demande de subventions a d'ores et déjà été faite auprès de la Drac et de la Région.

CHAPELLE SAINT-ROCH AU DRAMONT RÉFECTION DE LA TOITURE



Dépose de la couverture existante, traitement des bois et de la charpente, la réfection de la toiture entreprise depuis novembre a été faite dans les règles de l'art et à l'identique. Il a également été procédé à la reprise des noues en zinc et des gouttières. Sept semaines de travaux ont été nécessaires pour ce chantier d'un montant de 75 600 euros pris en charge par la Ville. Une belle mise en valeur et une protection de cette chapelle qui fut construite en porphyre bleu du Dramont par les carriers et consacrée en 1929.



SPORT

GOLF DE L'ESTÉREL

UNE PREMIÈRE TRANCHE DE TRAVAUX À LA HAUTEUR DES ATTENTES

Réouverts depuis le 15 novembre dernier, les neuf premiers trous du Golf de l'Esterel font l'unanimité auprès des abonnés qui ont pu tester cette moitié de parcours entièrement rénovée. Une avalanche de commentaires positifs voire élogieux qui soulignent parfaitement la qualité des travaux engagés. Superbe est certainement le superlatif qui revient le plus souvent en bouche. Il faut dire que même pour un non golfeur, le contraste entre l'ancien parcours et le nouveau est saisissant. Mais qu'en est-il de la qualité de jeu ? C'est la question que nous sommes allés poser à ceux qui ont déjà eu la chance d'évoluer sur cette première moitié de tracé. La réponse est unanime, c'est un grand oui.



VÉRONIQUE (AU GOLF DE L'ESTÉREL DEPUIS 2019), PRATIQUE LE GOLF DEPUIS 35 ANS

« Au niveau de l'esthétique, cela n'a plus rien à voir avec l'ancien parcours. Là, quand vous posez le pied sur la zone de départ, c'est une œuvre d'art qui s'offre à vous. Le nouveau mobilier s'accorde parfaitement avec l'ensemble. Tout est beau. On en prend plein les yeux et le plaisir de jouer est bel et bien au rendez-vous. La qualité des départs dont certains ont été décalés, des fairways, des roughs ou des greens est excellente, pour ne pas dire parfaite. J'avais découvert ce golf en 2008, puis je l'ai vu se dégrader au fil du temps. Là, tout a été repensé. C'est plus qu'une simple cure de jouvence. C'est un nouveau golf bâti sur le tracé de l'ancien tout en gardant la spécificité et la technicité de ce dernier. Bravo, c'est un réel tour de force. J'ai hâte que les championnats redémarrent et que l'on accueille les autres équipes du Var et des Alpes-Maritimes, juste pour voir leurs réactions. Et je suis quasiment sûre du résultat... ».





SÉBASTIEN
(PROFESSEUR AU
GOLF DE L'ESTÉREL
DEPUIS 2000)

« À sa création, la force de ce golf c'est qu'il était très technique avec des greens en pente et des fairways étroits et souvent en dévers. Malheureusement, avec le temps, tout ceci s'est dégradé, que ce soit au niveau des roughs, des bunkers et même de la qualité de l'herbe. Aujourd'hui, non seulement nous avons retrouvé tous les atouts d'origine de ce parcours, mais il a été optimisé pour faire de ce golf l'un des plus beaux de France. Il n'y a jamais un coup simple à jouer et c'est ce qui en fait son attrait. Je le dis à chaque fois aux jeunes de l'école de golf. Si vous savez jouer ici, vous serez bons partout. C'est un tracé extrêmement exigeant, c'est vrai, mais pour apprendre à bien jouer au golf, c'est le top. Le bonus, c'est la beauté du parcours, notamment au niveau du trou n° 9 avec sa petite cascade ou du n° 2 et son lac remarquable ».



ALAIN (ABONNÉ
AU GOLF DE L'ESTÉREL
DEPUIS 2015)

« C'est un parcours exceptionnel. Il correspond parfaitement à la vision que je me fais de ce que doit être un golf moderne. Beau, technique, exigeant. On peut faire dix fois le même parcours et se faire surprendre par une nouvelle difficulté. On retrouve le dessin originel de ce parcours, mais avec une touche de modernité en plus. Les trous 2 et 6, par exemple, sont tout simplement splendides. Visuellement, tout est magnifique mais ce que l'on attend avant tout, c'est de prendre du plaisir en jouant. Et c'est le cas. Il n'y a jamais de routine. Chaque coup demande de la concentration et de la précision, notamment pour rester sur le fairway, ce qui n'était plus le cas avant cette rénovation. Sans paraître chauvin, une fois fini, ça va être le plus beau golf de la Région. On va nous l'envier, c'est certain et nous, ça nous rend fiers d'être abonnés ici ».

UN NOUVEAU CITY STADE POUR LE DRAMONT



SPORT

Ouvert au public depuis le mois de novembre dernier, le City stade du Dramont s'inscrit pleinement dans une volonté affirmée de la Ville de développer le sport sur l'ensemble de son territoire. L'installation de cette nouvelle structure multisports près de l'école du Dramont, chemin des Sangliers, répond notamment à une forte demande de la population de ce quartier excentré de la commune. Facilement accessible sur des plages horaires définies, cet équipement moderne invite les jeunes à pratiquer diverses activités sportives dans un cadre sécurisé. Il comprend deux cages pour le handball et le football, deux paniers de basketball, quatre mini-buts, ainsi qu'une piste d'athlétisme dotée de deux couloirs. Ces infrastructures robustes respectent les normes de sécurité les plus exigeantes, offrant un environnement propice à l'épanouissement des sportifs de tous âges. Autres grands bénéficiaires de ce nouveau City stade, les enfants de l'école du Dramont, qui vont ainsi pouvoir profiter régulièrement de cette aire de jeu dédiée à la pratique du sport dans le cadre de leurs activités scolaires. Avec cette nouvelle réalisation qui vient compléter une offre déjà importante sur le sol raphaëlois, la Ville témoigne de son souci de favoriser la pratique sportive et de renforcer le lien social au sein de la commune. Cet espace incarne une véritable opportunité pour les jeunes de découvrir, d'échanger et de se dépasser au quotidien dans une ambiance dynamique et conviviale.

Depuis plusieurs mois, la municipalité a d'ores et déjà ouvert au grand public des espaces sportifs comme la cour d'école de Monge Roustan, la salle multisports de Roland Garros ainsi que le City stade et la piste de modélisme d'Agay.

i Chemin des sangliers - Le Dramont.

LA VIE DES QUARTIERS

Tout au long de l'année, les associations de quartier se mobilisent pour vous proposer un large panel d'animations et d'évènements pour toute la famille. Découvrez ici les rendez-vous des mois de janvier et février. Le programme des manifestations organisé par la Ville dans les quartiers est à retrouver dans l'Agenda culturel : ville-saintraphael.fr



BOULOURIS

GALETTE DES ROIS, THÉÂTRE,

- **19 janvier** : Boulouris Animation organise sa traditionnelle galette des rois salle Blondelet à Boulouris.

i Pour tous renseignements, contacter Boulouris Animation, Tél. 06 78 65 48 70.

- **Du 24 au 26 janvier** : le Cercle de Boulouris organise « Les hivernales de Boulouris ». Plusieurs représentations théâtrales se dérouleront à ces dates à la salle Blondelet.

- **24 janvier** : « Fallait pas le dire » de Salomé Lelouch par la compagnie Zoo Théâtre, à 17 h 00. « Une veillée peu coutumière » par la troupe Et voilà, à 21 h 00.

- **25 janvier** : « Ma belle-sœur a gagné au loto » par la compagnie Les baladins du Var, à 14 h 00. « Mamie luger » par la compagnie Les fileurs d'orties, à 17 h 30. « Un cadeau particulier » par la compagnie Manteau d'Arlequin, à 21 h 00.

- **26 janvier** : « Fausse note » par la compagnie Nouvel acte, à 14 h 30. « Une heure et demie de retard » par la compagnie Cœur de violette, à 18 h 00.

i Les billets sont vendus au prix unique de 12 € - Réservation en ligne sur le site : www.billetweb.fr/les-hivernales-de-boulouris - Vente des billets : permanences à la Marie annexe de Boulouris les mercredis de 9 h 30 à 11 h 30.

AGAY

THÉÂTRE, REPAS DANSANT

- **26 janvier** : « Lignes Brisées » avec Patricia Bergerot, Arts Et Scènes, associée avec la Cie Artist'Okkrat Prod, 18 h 00 salle du Togo. Entrée : 10 € - apéritif offert. Pas de réservation, ouverture de la billetterie à 17 h 30.

i Renseignements : Comité d'animation d'Agay, Tél. 06 10 97 46 01 animationsagay@gmail.com

- **1^{er} février** : Repas dansant avec le groupe Clan Rox. Apéritif, tartiflette, pâtisserie, boissons, café. À partir de 19 h 00, à la salle du Togo. 25 € pour les adhérents et 30 € pour les non-adhérents. Bulletin d'inscription à retirer au Bureau Municipal d'Agay.

i Renseignements : Comité d'animation d'Agay, Tél. 06 10 97 46 01 animationsagay@gmail.com

LE DRAMONT

ASSEMBLÉE GÉNÉRALE, REPAS, SOIRÉE DANSANTE

- **4 janvier** : Assemblée Générale du Cercle Dramontois, suivie de la brioche des rois. Uniquement pour les adhérents du Cercle Dramontois.

i 16 h 00, salle polyvalente du Dramont. Président René Zucco, Tél. 06 60 52 87 19

- **18 janvier** : Repas Choucroute, organisé par le Cercle Dramontois. 12 h 00 salle polyvalente du Dramont. Repas : 25 € pour les adhérents et 30 € pour les non-adhérents à l'Association du Cercle Dramontois.

i Sur réservation auprès de René Zucco, Tél. 06 60 52 87 19

- **15 février** : Repas et soirée années 80, organisé par le Cercle Dramontois. 19 h 00 salle polyvalente du Dramont. Repas : 25 € pour les adhérents et 30 € pour les non-adhérents à l'Association du Cercle Dramontois.

i Sur réservation auprès de M. René ZUCCO, Tél. 06 60 52 87 19

- « Maison des Carriers », visite guidée de groupe, sur rendez-vous. 1254 bd de la 36^e Division du Texas Le Dramont. Tél. 04 98 11 25 88

VALESCURE

VŒUX, CONFÉRENCE

- **18 janvier** : Vœux de l'Association de Valescure, de 15 h 00 à 18 h 00, salle municipale de Diane, ouvert à tous.

- **13 février** : Conférence d'Olivier Rolland, « Angelo Mariani, une histoire fascinante, une personnalité célèbre de Saint-Raphaël », à 18 h 00, salle municipale de Diane.

DU 16 JANVIER AU 22 FÉVRIER 2025

LA POPULATION RAPHAËLOISE RECENSÉE

Organisé par l'Institut National de la Statistique et des Études Économiques (I.N.S.E.E), le recensement de la population est une obligation légale pour toutes les communes françaises. C'est également un acte civique prévu par la loi du 7 juin 1951. Depuis 2004, la méthode a évolué : chaque année, une enquête de recensement est réalisée auprès d'un échantillon représentatif d'adresses, tirées au sort par l'I.N.S.E.E. Cela représente environ 8 % des logements. Cette année, le recensement se déroulera, à Saint-Raphaël, du 16 janvier au 22 février 2025.

Si votre adresse fait partie de l'échantillon sélectionné, vous serez informé par courrier début janvier 2025. Ensuite, des agents recenseurs missionnés par la mairie effectueront la collecte des données. Ces agents sont facilement identifiables grâce à leur carte officielle tricolore.

Pour simplifier votre démarche, il est également possible de répondre en ligne. Rendez-vous sur le site www.le-recensement-et-moi.fr dès le début de la campagne de recensement. Les informations recueillies sont strictement confidentielles et transmises exclusivement à l'I.N.S.E.E., sans aucun usage administratif ou fiscal.

Le recensement joue un rôle crucial dans la connaissance de la composition des ménages et de l'évolution démographique de notre commune et de notre pays. Ainsi, au 1^{er} janvier 2024, la population légale de Saint-Raphaël était de 36 548 habitants. Les dernières données actualisées seront communiquées par l'I.N.S.E.E. début 2025.



ACTUALITÉS

SMIR PENSEZ À L'APPLICATION MOBILE « SAINT RAPHAËL » POUR SIGNALER UN DÉSORDRE

Né de la volonté du Maire, Frédéric Masquelier, d'améliorer la qualité de vie des Raphaëlois, le Service Municipal d'Intervention Rapide (SMIR) est un dispositif gratuit permettant une intervention efficace. Ses équipes se mobilisent dans les plus brefs délais dès qu'une dégradation ou un dysfonctionnement est signalé sur la voirie ou dans tout autre espace public de la commune.

Quels types de désordres signaler ?

Le SMIR intervient pour divers problèmes, parmi lesquels :

- Dégradations de mobilier urbain (bancs, poubelles, panneaux, etc.)
- Nids-de-poule ou trous sur la chaussée
- Tags ou graffitis sur les murs publics
- Dysfonctionnements liés à l'éclairage public
- Déchets abandonnés ou dépôts sauvages

Comment contacter le SMIR ?

Pour transmettre une requête, trois solutions s'offrent à vous :

1. Utiliser l'application mobile « Saint Raphaël ». Téléchargez l'application depuis l'App Store, le Play Store, ou depuis le site de la Ville (ville-saintraphael.fr), rubrique « Démarches en ligne » - « Signaler un désordre ». Une fois l'application installée, vous pourrez décrire précisément le problème, joindre des photos et indiquer la localisation exacte pour une prise en charge rapide.

2. Appeler le numéro vert gratuit du SMIR. Composez le 08000 83701, accessible du lundi au vendredi, de 8 h 00 à 17 h 00. Un opérateur prendra en charge votre demande et déclenchera une intervention.

3. Écrire au SMIR. Adresser votre requête à l'adresse : smir@ville-saintraphael.fr

Grâce à ce service réactif, la ville de Saint-Raphaël renforce son engagement pour un cadre de vie agréable et sécurisé. Les Raphaëlois peuvent ainsi contribuer activement à sa préservation en signalant rapidement tout désordre.



UNE EXPOSITION CONSACRÉE À LA BIODIVERSITÉ MARINE S'INSTALLE AU PORT SANTA LUCIA

Après avoir captivé petits et grands sur le port de Boulouris cet été, une exposition sur la biodiversité marine investit désormais le port Santa Lucia. Présentée sous la forme d'un abécédaire photographique, elle met en lumière la richesse et la fragilité de la Méditerranée à travers 42 clichés tirés du livre *Regard sur la Méditerranée*.

Nudibranches aux couleurs éclatantes, relations symbiotiques entre espèces marines, créatures mimétiques capables de se dissimuler à tous les regards : les visiteurs sont plongés dans cet écrin unique qu'est la Méditerranée, à la découverte de ses trésors méconnus. L'exposition sensibilise également à des enjeux contemporains essentiels comme la pollution, le réchauffement climatique ou la préservation des écosystèmes sous-marins. De A comme algue à Z comme Zeus Faber en passant par H comme herbier de posidonie, cette expérience immersive amène petits et grands à poser un autre regard sur l'environnement maritime, à admirer sa beauté et à prendre conscience des menaces qui pèsent sur elle.



Ce parcours pédagogique, qui s'étend sur près de 200 mètres le long d'un mur à la lisière entre port et mer, occupe une place stratégique, dans une zone réaménagée. Cette initiative s'inscrit dans un projet ambitieux de travaux visant à renforcer l'attractivité du port Santa Lucia, qui a récemment vu la création d'un ponton flottant de 130 mètres accueillant des régates et des bateaux de 12 mètres par 4,50 afin de répondre aux plus grosses demandes d'amarrage. Librement accessible aux promeneurs comme aux écoliers et aux jeunes membres du Club Nautique de Saint-Raphaël, « Regards sur la Méditerranée » apporte un souffle nouveau à cette portion du port. À découvrir !

ACTUALITÉS

LE PORT SANTA LUCIA ACCUEILLE UN MOUILLAGE ÉCOLOGIQUE INNOVANT

Un nouveau dispositif de mouillage écologique a rejoint le port Santa Lucia, incarnant une innovation dans le domaine nautique. Ce mouillage multifonctionnel agit non seulement comme un corps-mort performant en limitant l'impact sur les fonds marins, mais aussi comme refuge et habitat pour les petits poissons. Pesant 6,1 tonnes, il a été spécialement conçu pour l'École Nationale des Scaphandriers de Fréjus Saint-Raphaël, en remplacement de leur ancien matériel. Présenté par Michel Kaidomar, Conseiller municipal délégué au nautisme, à la mer, au littoral et aux ports, et conçu par l'ingénieur Bernard Aldegue, ce projet est accompagné par la Ville et bénéficie d'une collaboration étroite avec la Régie des Ports de Saint-Raphaël. Durant un an, l'école mènera au Lion de mer un suivi approfondi du développement de la faune et de la flore marines autour de cette installation.

Ce mouillage écologique reflète l'engagement de Saint-Raphaël dans la protection de l'environnement, la gestion durable de ses ports et sa volonté de préserver la biodiversité marine. Dans ce domaine, la Ville se distingue par plusieurs initiatives concrètes, notamment : la préservation des herbiers de posidonie, le remplacement des mouillages par des solutions écologiques dans le cadre de la zone Natura 2000, les actions menées par la Régie des Ports pour préserver les milieux aquatiques et promouvoir un développement durable des activités littorales et marines. En parallèle, Saint-Raphaël sensibilise régulièrement le public, y compris les



Dispositif de mouillage écologique permettant la préservation du milieu aquatique.

scolaires, aux risques environnementaux liés aux déchets dans la mer et dans les réseaux pluviaux. À cet effet, l'installation de macarons au message « La mer commence ici », apposés près des avaloirs, rappelle l'impact de cette pollution. La ville a également signé la charte Pelagos, renforçant son engagement pour la protection des mammifères marins.

LA VILLE RÉCOMPENSÉE DE SON EXCELLENCE NAUTIQUE PAR DEUX PRIX

Équipements performants, encadrement de qualité et large palette d'activités pour tous les publics : Saint-Raphaël accorde une importance particulière au nautisme. Le 20 novembre 2024, à l'occasion du Salon des Maires à Paris, la Ville a vu cet engagement récompensé par deux prix prestigieux : les 4 étoiles du label « France Station Nautique » et le « Prix de l'Innovation 2024 » pour son projet « L'Accessibilité à la navigation à Saint-Raphaël ».

Depuis 1997, la Commune arbore le pavillon « France Station Nautique », un label qui distingue les pôles d'excellence du nautisme. Le classement a été établi selon 9 critères : une organisation locale concertée ; un accueil permanent et facilement accessible ; une information valide et adaptée ; une offre nautique multiple et permanente ; des services et des infrastructures adaptés ; des animations nombreuses et diversifiées ; une démarche de respect de l'environnement ; une commercialisation organisée et une écoute au service de la qualité.

La politique raphaéloise de l'accessibilité récompensée par le « Prix de l'Innovation 2024 »

De nombreux aménagements ont été réalisés à la Base Nautique de Santa Lucia, avec la Régie des Ports Raphaëlois et le Centre Nautique de Saint-Raphaël (CNSR), en concertation avec Fabrice Morenval, conseiller municipal délégué à la politique de l'autonomie et de l'accessibilité : installation en 2023 d'une potence permettant aux personnes en fauteuil roulant d'embarquer à bord d'un bateau, mise en place de rampes, création de places pour les personnes à mobilité réduite (PMR) ou encore travaux de rénovation en 2022 pour faciliter l'accès au pont flottant et à l'ECHO 90, un voilier de 9 mètres adapté aux PMR.



Les acteurs du nautisme raphaëlois récompensés par deux prix

Le jury a également pris en considération le développement important du Handivoile à Saint-Raphaël. Depuis 2022, le CNSR propose aux résidents de structures médico-sociales des séances découverte, qui ont permis à 63 stagiaires de s'initier à cette pratique en 2024. Une section loisir et sportive a été créée, amenant certains passionnés à représenter Saint-Raphaël lors de compétitions locales et nationales. La Ville a également accueilli le premier colloque Handivoile, organisé par la Ligue Sud FFVoile le 10 octobre dernier.

Ces deux récompenses consolident la position de Saint-Raphaël comme destination nautique incontournable de la Côte d'Azur et mettent en lumière le dynamisme et la qualité du CNSR, qui célébrera ses 100 ans d'existence en 2027.



MICHEL KAIDOMAR
CONSEILLER
MUNICIPAL DÉLÉGUÉ
AU NAUTISME, À LA
MER, AU LITTORAL
ET AUX PORTS

« Sur les 27 villes ayant obtenu le label cette année, nous faisons partie des 5 communes qui ont reçu 4 étoiles. C'est une vraie reconnaissance du dynamisme et de l'attractivité raphaéloise en matière de nautisme. Le rayonnement de Saint-Raphaël dépasse largement les frontières de la ville, il s'étend sur tout l'Est-Var et même au-delà ! »

ACTUALITÉS

LES NAISSANCES

Bienvenue à nos bébés

ZÉLIMA, le 17 octobre, de Christelle HIRONDELLE et David WAFFLART

AYLAN, le 26 octobre, de Christelle SEMA et Eric MALFOY

VALENTIN, le 30 octobre, de Laëtitia et Norman NOVIANT

IRIS, le 5 novembre, de Orianna et Florian FAREL

LORENZO, le 6 novembre, de Laura GREGORIO et Benjamin WYRZYKOWSKI

ROMÉO, le 10 novembre, de Aurore CAMUS et Vincent SABATO

NOÉ, le 13 novembre, de Christelle DOUAIRE et Thibault MAS

LÉONE, le 15 novembre, de Morgane GUYON et Gary FRITZ

IRIS, le 1^{er} décembre, de Alba PARRA ROMERO DULCE et de Tom VILLÉ

EMANUELE, le 7 décembre, de Angela PICCIRILLI et Davide VANACORE

ESTÉREL CÔTE D'AZUR AGGLOMÉRATION AMÉLIORE VOTRE CADRE DE VIE

En menant divers projets de réaménagement, l'Agglomération s'engage à répondre aux besoins croissants de mobilité, de sécurité et de confort. Elle se met au service des communes et des habitants pour améliorer leur cadre de vie.

Fréjus

LA PROTECTION CONTRE LES INONDATIONS DE LA ZONE D'ACTIVITÉS DE LA PALUD

Les travaux de protection de la Zone d'activités de la Palud à Fréjus débiteront cette année dans le cadre du Programme d'actions de prévention des inondations (PAPI). Portée par l'Agglomération et suivie par le Syndicat Mixte de l'Argens, cette opération vise à protéger la zone contre les crues de l'Argens grâce à plusieurs aménagements.

- Une digue en terre au nord, supportant une route et un nouvel accès pour une évacuation plus rapide.
- Une digue en palplanches à l'ouest, reliée à la digue nord par un déversoir.
- Une station de pompage à la confluence de la petite Garonne et de la Vernède pour évacuer les eaux pluviales.
- Un système de surveillance automatique.

Ces aménagements protégeront la zone contre une crue équivalente à celle de juin 2010. L'achèvement des travaux est prévu pour la fin d'année, avec un budget total de 9690 370 euros, incluant une enveloppe supplémentaire de 1,8 million d'euros du fonds vert.

Saint-Raphaël

LA CONSTRUCTION DE L'ÉCRÊTEUR DE CRUE DE L'ASPE TOUCHE À SA FIN

À Saint-Raphaël, le nouvel écrêteur de crue de l'Aspe s'apprête à entrer en fonction. Constitué d'un barrage en remblais de 190 m de long, 70 m de large et 15,5 m de hauteur, sa capacité de rétention sera de 186 000 m³, soit l'équivalent de 75 piscines olympiques. Entre fin novembre et fin décembre, c'est la géomembrane d'étanchéité qui a été posée sur le parement amont du barrage, étape cruciale et impressionnante nécessitant une logistique unique.

La construction sera achevée d'ici la fin du mois de janvier.

Fréjus - Puget sur Argens

TRACÉ ALTERNATIF À LA RDN7: UN CHANTIER STRUCTURANT

Sous l'impulsion de Frédéric Masquelier, un projet d'envergure est en cours de réalisation : la création d'un tracé alternatif à la RDN7, reliant les communes de Fréjus et Puget sur Argens. Ce chantier figure parmi les projets structurants majeurs de la mandature.

La RDN7, reliant Fréjus à Puget sur Argens, constitue l'axe routier le plus fréquenté de l'agglomération, avec un trafic quotidien de près de 50 000 véhicules. Ce projet vise à fluidifier la circulation et à améliorer la desserte des zones d'activités économiques de ces communes, tout en offrant une connexion continue entre la RD 100 et l'autoroute A8, sur un tronçon de près de quatre kilomètres. Ce tracé alternatif sera réalisé en cinq phases, pour un budget global de 19 millions d'euros, avec une finalisation prévue pour 2027.

Les travaux de la première section (tronçon 1), la route du Colombier à Fréjus, ont débuté en octobre dernier et se poursuivront jusqu'au 30 juin 2025. Ces travaux incluent :

- La création d'une voirie à double sens de circulation,
- La mise en place d'une voie partagée pour cycles et piétons,
- Divers travaux d'assainissement et d'eau potable.

Saint-Raphaël

UN ASCENSEUR TOUT NEUF POUR LA GARE SNCF

Depuis la fin d'année, un nouvel ascenseur est installé à l'extérieur de la gare SNCF de Saint-Raphaël. Il remplace l'ancien, inauguré en 2011 et sujet à des pannes répétées. L'Agglomération offre ainsi un équipement modernisé pour 1,5 million de voyageurs qui fréquentent la gare chaque année. Ce projet contribue également à renforcer les correspondances avec la gare routière, faisant de Saint-Raphaël et de l'Agglomération un point central du réseau de transport pour l'Est-Var.



L'écrêteur de crue de l'Aspe lors d'une des dernières phases de travaux : la pose de la géomembrane.

La déchèterie Puget sur Argens

MODERNISATION DE LA DÉCHÈTERIE

En novembre dernier, Estérel Côte d'Azur Agglomération a lancé sept mois de travaux pour moderniser la déchèterie de Puget sur Argens et offrir un service toujours plus optimisé.

- Nouvelles aires de dépôt : 3 supplémentaires, pour un total de 10
- Nouvelles installations : bassin pluvial, aire de lavage, 2^e pont bascule, et plus encore
- Améliorations des équipements : réfection des réseaux, pistes, éclairage, portails, etc.
- Création d'un espace supplémentaire pour les agents

La déchèterie restera ouverte durant les travaux, avec quelques fermetures ponctuelles. Le nombre de quais sera réduit de sept à cinq durant cette période, rendant les dépôts de gravats et de palmes de palmiers impossibles.

Saint-Raphaël

STADE LOUIS HON : DES TRAVAUX DE MODERNISATION RÉUSSIS !



© Estérel Côte d'Azur Agglomération - Christine Deville

Après quelques mois de travaux, le stade Louis Hon a fait peau neuve à la fin du mois de septembre dernier. Estérel Côte d'Azur Agglomération a mené à bien la rénovation de cette infrastructure emblématique pour répondre aux besoins de l'Étoile Football Club Fréjus Saint-Raphaël, et plus largement des sportifs et du public. Un investissement de 2,05 millions d'euros pour l'avenir de notre territoire et de nos sportifs !

- Nouvelle pelouse synthétique remplie en rafle de maïs
- Éclairage modernisé pour des performances optimales
- Réaménagement des vestiaires pour un meilleur confort des joueurs

Puget sur Argens

LE NOUVEAU GIRATOIRE DE VAUCOULEURS PRÉVU POUR 2025

Les travaux du nouveau giratoire de Vaucouleurs ont commencé à la sortie ouest de Puget sur Argens. Ce projet, mené par Estérel Côte d'Azur Agglomération, vise à améliorer la mobilité et la sécurité routière.

L'expansion urbaine avec plus de 1000 nouveaux logements autour de la RDN7 a intensifié la circulation, causant embouteillages et ralentissements. Le giratoire à quatre branches en construction sur la RDN7 vise à fluidifier le trafic, réduire les temps de trajet et sécuriser les voies piétonnes et cyclables. Les principaux objectifs incluent la sécurité des usagers, l'optimisation de la circulation et la valorisation du paysage environnant.

Roquebrune-sur-Argens

FRONT DE MER DES ISSAMBRES : DE NOUVEAUX AMÉNAGEMENTS



© Romane Milloch

En novembre dernier, Frédéric Masquelier, président de l'Agglomération, et Jean Cayron, maire de Roquebrune-sur-Argens, ont signé la maîtrise d'ouvrage de ce projet.

Estérel Côte d'Azur Agglomération et la Commune de Roquebrune-sur-Argens collaborent pour requalifier le Front de mer des Issambres, suivant le projet de la Promenade des Bains à Fréjus et Saint-Raphaël. En novembre, Frédéric Masquelier, président de l'Agglomération, et Jean Cayron, maire de Roquebrune-sur-Argens, ont signé la maîtrise d'ouvrage de ce projet.

Le projet, qui s'étend sur 1500 mètres, vise à améliorer le cadre de vie et l'attractivité touristique entre San Peïre et le pont de la Garonnnette, inspiré par la promenade Beaumont. Les travaux incluront la modernisation des réseaux, la reconfiguration de la voirie, l'installation de mobilier urbain, la végétalisation et une meilleure accessibilité. Structuré en trois phases pour un budget de 6,27 millions d'euros HT, financé par l'Agglomération, le projet commencera par une tranche ferme (3,2 millions d'euros HT) entre la plage des Peïras et la place San Peïre (fin 2026 - fin 2027). Les tranches optionnelles (3,07 millions d'euros HT) couvriront les secteurs Est et Ouest, avec une réalisation décidée ultérieurement.

Solidarités

LES CANDIDATS À LA BOURSE PROJETS JEUNES SONT PASSÉS DEVANT LE JURY : 7 LAURÉATS POUR CETTE DEUXIÈME SESSION

En décembre dernier, les candidats de la deuxième session de la Bourse Projets Jeunes ont présenté leur projet devant le jury d'attribution.

Cette initiative d'Estérel Côte d'Azur Agglomération a pour objectif de soutenir les jeunes dans leurs ambitions créatives, sportives ou entrepreneuriales, renforçant ainsi le dynamisme et l'innovation sur le territoire.

Un fait marquant de cette deuxième édition : parmi les candidats, des collégiens, bien plus jeunes que lors de la première édition, ont démontré leur enthousiasme et leur motivation.

Parmi les projets présentés :

- Participation à des compétitions sportives de haut niveau (tennis, golf, moto, VTT)
- Création d'ateliers de jeux de société itinérants
- Production d'une pièce de théâtre
- Développement d'une application mobile

pour rapprocher stagiaires et entreprises

- Lutte contre le vol de trottinettes et vélos

Devant le jury, présidé par Hafida Rami, représentant le président de l'Agglomération Frédéric Masquelier, et composé de membres du Conseil communautaire, d'acteurs économiques locaux et de représentants de conseils municipaux des jeunes, chaque candidat a défendu avec passion l'importance de son projet.

Les résultats sont tombés quelques jours après : sept projets bénéficieront du soutien financier de l'Agglomération.

Pour les futurs porteurs de projets, la prochaine session sera annoncée très bientôt. À vos candidatures !



Les candidats de la deuxième session de la Bourse Projets Jeunes ont présenté leur projet devant le jury d'attribution le 4 décembre dernier.

Aménagements

LE FUTUR PARC PAYSAGER DU PETIT DÉFEND À SAINT-RAPHAËL S'APPELLERA « LE PARC DES ÉTOILES »



En septembre 2024, l'agglomération a lancé une consultation via une plateforme participative pour trouver un nom au futur Parc Paysager du Petit Défend à Saint-Raphaël. Les administrés ont pu choisir entre trois propositions : *Parc des Étoiles*, *Parc des Constellations* ou *Jardin de l'Univers*. Le nom *Parc des Étoiles* a été retenu !

Les travaux débuteront en février 2025, avec une ouverture prévue pour fin 2025. Ce parc, qui s'étendra sur plus d'un hectare, comprendra 49 places de parking pour faciliter l'accès au public.

Conçu en collaboration avec le club d'astronomie Copernic, qui organise Les nuits des étoiles à Saint-Raphaël et Fréjus, le parc offrira une vue panoramique sur le massif de l'Estérel ainsi qu'une plateforme d'observation pour l'installation de matériel astronomique lors des activités d'observation.



À VOS AGENDAS

DU 15 AU 30 MARS 2025, LES CINQ VILLES D'ESTÉREL CÔTE D'AZUR AGGLOMÉRATION CÉLÈBrent LE CIRQUE SOUS TOUTES SES FORMES !

Acrobates, clowns, jongleurs, mimes et funambules seront au centre de toutes les attentions pendant deux semaines à travers plus de trente propositions pour tous les publics.

Le programme complet sera dévoilé début février 2025



Transports et mobilité

FOCUS SUR LES NAVETTES : PUGET SUR ARGENS ET ROQUEBRUNE-SUR-ARGENS

Un service de navette a été mis en place par Estérel Côte d'Azur Agglomération, fonctionnant toute l'année du lundi au samedi sur les communes intra-muros de Puget sur Argens et Roquebrune-sur-Argens

Itinéraire de la navette de Puget sur Argens:

EHPAD Henri Dunant, Collège Colette, Les Cistes, Centre Commercial, EHPAD Henri Dunant

- Du lundi au vendredi : 8 allers / 6 retours, de 7h à 19h
- Le samedi : 5 allers / 5 retours, de 10h à 18h30

En correspondance avec la ligne 4 pour rejoindre Roquebrune-sur-Argens, Fréjus, Saint-Raphaël ou Les Adrets de l'Estérel.

Itinéraire de la navette de Roquebrune-sur-Argens:

Le Bouvreuil, La Bouverie, le Village de Roquebrune-sur-Argens, Les Deux Collines

- Du lundi au vendredi : 5 allers / 4 retours, de 7h à 17h
- Le samedi : 5 allers / 5 retours, de 9h30 à 17h

Ces deux navettes sont en correspondance avec la ligne 4 pour rejoindre l'ensemble des villes du territoire et sont accessibles avec tous les titres de transport. Tarif : 1,50 €, payable par CB à bord. Les horaires peuvent varier pendant les vacances scolaires.



+ D'INFOS :

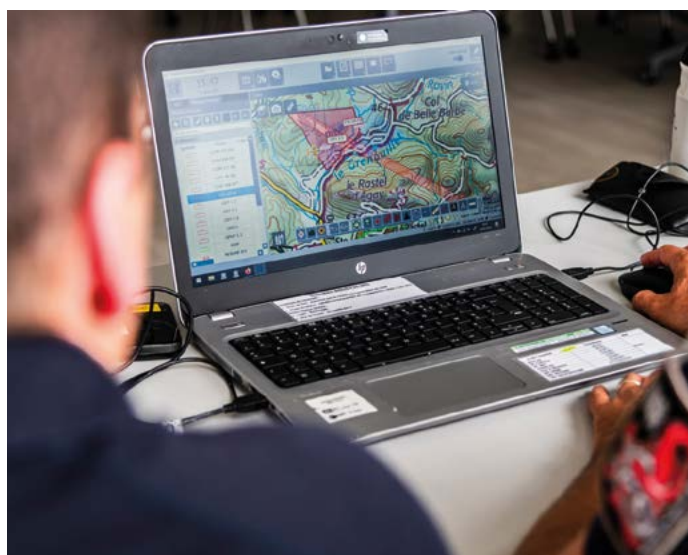
esterelcotedazur-lebus.fr

Téléchargez l'application « Le Bus » pour connaître en temps réel la position des véhicules (App Store & Google Play).

Lutte contre les inondations

RETOUR SUR LE WEEK-END DES 26 ET 27 OCTOBRE 2024

Le week-end du 26 et 27 octobre, des pluies torrentielles ont provoqué de sévères inondations, entraînant de nombreux dégâts. L'Agglomération Estérel Côte d'Azur a redoublé d'efforts pour protéger les habitants. Les orages ont saturé tous les bassins versants, à l'exception de celui de l'Agay, avec des précipitations records atteignant 70 mm en une heure. Les infrastructures de rétention d'eau ont joué un rôle essentiel en limitant les dégâts, bien que les pluies aient fortement impacté Fréjus et Saint-Raphaël.



Les actions du PICS sont coordonnées via l'application CRIMSON.

Pour répondre rapidement, l'Agglomération a activé son Plan Intercommunal de Sauvegarde (PICS) et coordonné les actions via l'application CRIMSON. Cette organisation a assuré un soutien continu aux communes touchées, renforcé par l'arrivée de 120 pompiers des départements voisins.

Les infrastructures de rétention d'eau du territoire ont été cruciales pour contenir les débordements et protéger les zones en aval. Les barrages de la Garonne, du Pédégal et de Valescure ont absorbé d'importants volumes d'eau, évitant des inondations encore plus dévastatrices. Le barrage du Peyron a retenu 48 000 m³ d'eau, soit l'équivalent de 19 piscines olympiques.

Au total, l'équivalent de 443 piscines olympiques a été retenu, grâce notamment au bassin de Vaulongue qui absorbé 11 piscines olympiques hors de la Garonne. Le futur bassin de l'Aspé, qui pourra retenir jusqu'à 86 000 m³ supplémentaires, ainsi que de nouvelles stations de pompage prévues en 2025 dans le quartier des Iscles, confirment l'engagement de l'Agglomération à renforcer les infrastructures de rétention et de drainage face à des conditions météorologiques de plus en plus imprévisibles.

FIERS!

Fiers de vivre à Saint-Raphaël. C'est sous ce thème que notre collectivité a souhaité inaugurer l'année 2025.

Fiers de contribuer à l'amélioration de la qualité de vie des Raphaëlois, c'est ce que nous revendiquons aussi en tant qu'élus de la majorité municipale.

Oui nous sommes fiers du travail accompli avec l'ensemble des agents de la collectivité, comme nous sommes fiers d'appartenir à une équipe soudée derrière son Maire, Frédéric Masquelier.

L'approche d'ici un an du scrutin municipal va certainement amener son lot de critiques (qui sont parfois légitimes car nous ne prétendons pas tout faire à la perfection).

Mais les attaques, insultes et mensonges fleurissent déjà sur les réseaux sociaux et alimentent des campagnes de dénigrement qui avoisinent les caniveaux.

C'est l'arme des faibles. Nous la leur laissons.

Ensemble, nous poursuivrons les actions pour lesquelles vous nous avez élus et nous continuerons à élaborer des projets pour l'avenir de notre territoire.

La confiance que vous nous manifestez à chaque occasion est pour nous le plus bel encouragement.

Très belle année à tous.

Le groupe majoritaire
ENSEMBLE, AUJOURD'HUI ET POUR DEMAIN

Aucun texte ne nous a été transmis dans les délais requis par le groupe
UN NOUVEAU CAP POUR SAINT-RAPHAËL

Aucun texte ne nous a été transmis dans les délais requis par le groupe
POUR SAINT-RAPHAËL AVEC VOUS

RENDONS LA VILLE À SES HABITANTS

Entre 2015 et 2021, Saint-Raphaël a vu sa population augmenter de 654 habitants. La révision du Plan Local d'Urbanisme (PLU) de M. Masquelier en 2018, devait enrayer cette tendance, préserver et valoriser notre cité. Dans les faits c'est 2 496 logements qui ont été construits (soit 4 logements pour 1 nouvel habitant) et 204 331 m2 d'espace naturel qui ont été artificialisés (soit plus 310 m2 pour 1 nouvel habitant). Cette artificialisation massive est une des causes des inondations d'octobre dernier. Nous marchons à rebours du changement climatique...

Malgré le constat d'échec de cette politique d'urbanisme, une nouvelle révision du PLU a été lancée, avec toujours les mêmes promesses qu'en 2018 confirmant la phrase d'A. Einstein « on ne résout pas un problème avec les personnes qui l'ont créé »... et qui en profitent.

Dès lors, que faire ? Quel Saint-Raphaël voulons-nous ? Pour mVmP, l'objectif est clair : protéger, restaurer et enrichir notre Ville-Jardin pour ses habitants. Travailler, se loger dans sa ville, permettre à une population active d'y vivre avec bonheur. Pourquoi une Ville-Jardin ? Parce que notre ville est riche de la diversité de ses quartiers qui ont été délaissés et livrés à l'anarchie urbanistique au profit d'un ravalement de façade pour le tourisme de masse (67 millions € pour 4 km de promenade des bains et 50% de résidences secondaires. On peut sauver ce qui peut encore l'être.

St Raphael a un potentiel incroyable, pour devenir un modèle d'urbanisme visionnaire Rendons la ville à ses habitants ! nous portons un projet ambitieux, de démocratie, d'urbanisme, de justice sociale, de sécurité, de transition écologique un projet participatif : vous pourrez participer à son élaboration pour la campagne municipale de 2026 ! Nous serons heureux de vous rencontrer. A bientôt pour construire notre Ville-Jardin! et tourner la page...

Ecrivez-nous à contact@mavillemaplanete.org.

Emmanuelle Cousse, Pierre Tomasi

MA VILLE MA PLANÈTE

Aucun texte ne nous a été transmis dans les délais requis par le groupe
VOTRE ST RAPH - LREM.



Le magazine

LE LIEN

est également consultable dans sa version numérique

SAINT-RAPH INFOS



Inscrivez-vous à saint-raph.info et recevez gratuitement

- Des informations (Alerte, annulation ou report d'évènement) par SMS
- La newsletter, les agendas par e-mail

UN DYSFONCTIONNEMENT UNE DÉGRADATION ?

SMIR Contactez le Service Municipal d'Intervention Rapide

- 0 8000 83701 (N° vert - Appel gratuit)
- Application mobile Saint Raphaël
- smir@ville-saintraphael.fr



RETROUVEZ
LES DERNIÈRES
SUBVENTIONS
ATTRIBUÉES
À LA MAIRIE

SAINT-RAPH ALERTES



SYSTÈME D'ALERTE
GRATUIT PAR SMS
EN CAS DE RISQUES
MAJEURS



INONDATION



SÉISME



SUBMERSION
MARINE



CANICULE



TEMPÊTE



FEUX
DE FORÊT



inscrivez-vous gratuitement sur
alertes.ville-saintraphael.fr

COLLECTE DES ENCOMBRANTS

JANVIER 2025

LUNDI 13: Saint-Sébastien, Notre Dame, Le Peyron, Les Plaines

MARDI 14: Centre-ville sud, Bord de mer, Beurivage

MERCREDI 15: Les Iscles, Les Arènes, Le Petit Défend

JEUDI 16: Valescure, Vaulongue, Clair-Bois, Vallon Suveret, ZAC des Parcs de Valescure, ZAC des Collines, ZAC Vignes-Neuves, Les Bastides de Valescure, Les Veyssières

VENDREDI 17: Estérel plage, Logis de l'Aspé, La Péguière, Boulouris

SAMEDI 18: Aiguebonne, Le Dramont, Bord de mer (de la plage de la Pescade à la Pointe du Caneiret)

LUNDI 20: Agay, Anthéor, le Trayas, Bord de mer (de la plage du Pourrousset jusqu'à Théoule)

FÉVRIER 2025

LUNDI 10: Saint-Sébastien, Notre Dame, Le Peyron, Les Plaines

MARDI 11: Centre-ville sud, Bord de mer, Beurivage

MERCREDI 12: Les Iscles, Les Arènes, Le Petit Défend

JEUDI 13: Valescure, Vaulongue, Clair-Bois, Vallon Suveret, ZAC des Parcs de Valescure, ZAC des Collines, ZAC Vignes-Neuves, Les Bastides de Valescure, Les Veyssières

VENDREDI 14: Estérel plage, Logis de l'Aspé, La Péguière, Boulouris

SAMEDI 15: Aiguebonne, Le Dramont, Bord de mer (de la plage de la Pescade à la Pointe du Caneiret)

LUNDI 17: Agay, Anthéor, le Trayas, Bord de mer (de la plage du Pourrousset jusqu'à Théoule)

COLLECTE DES DÉCHETS VERTS ET DES SAPINS

Les sapins seront ramassés aux mêmes dates que la collecte des déchets verts (bac orange). Il vous suffit de déposer votre sapin, vierge de toute décoration, à côté de votre bac orange, la veille au soir de la date de collecte. Pour les résidences et autres administrés dont les déchets verts sont collectés en point de regroupement, le prestataire en charge de la collecte ramassera les sapins au niveau de ces points, aux dates de la collecte des déchets verts.

JANVIER 2025

LUNDI 6 ET 20: Secteur Centre-Ville Sud

MARDI 7 ET 21: Secteur Valescure

MERCREDI 8 ET 22: Secteur Boulouris / Dramont

JEUDI 9 ET 23: Secteur Centre-Ville Nord

VENDREDI 10 ET 24: Secteur Agay / Anthéor / Le Trayas

FÉVRIER 2025

LUNDI 3 ET 17: Secteur Centre-Ville Sud

MARDI 4 ET 18: Secteur Valescure

MERCREDI 5 ET 19: Secteur Boulouris / Dramont

JEUDI 6 ET 20: Secteur Centre-Ville Nord

VENDREDI 7 ET 21: Secteur Agay / Anthéor / Le Trayas

i Contact : Pizzorno : 04 98 11 83 40



FIERS

DE VIVRE À SAINT-RAPHAËL

Frédéric MASQUELIER

MAIRE DE SAINT-RAPHAËL
PRÉSIDENT D'ESTÉREL CÔTE D'AZUR AGGLOMÉRATION

le Conseil Municipal

VOUS PRÉSENTENT LEURS MEILLEURS VŒUX
POUR L'ANNÉE

2025

ET VOUS PRIENT D'HONORER DE VOTRE PRÉSENCE
LA RÉCEPTION OFFERTE

JEUDI 9 JANVIER 2025 À 19 H 00

Palais des Congrès René-Georges Laurin
101 Quai Commandant le Prieur - **SAINT-RAPHAËL**